

Bilaga 3

Ekonomisk jämställdhet

Bilaga 3

Ekonomisk jämställdhet

Innehållsförteckning

Sammanfattning	7
1 Inledning	7
2 Kvinnors och mäns arbetsinkomster.....	8
2.1 Kvinnor står oftare utanför arbetsmarknaden än män.....	9
2.2 Kvinnor har kortare arbetstid än män.....	10
2.3 Kvinnor har lägre lön än män	12
2.4 Fördjupning: Utrikes födda kvinnor som har beviljats uppehållstillstånd på grund av skyddsbehov	15
3 Från arbetsinkomst till marknadsinkomst	19
3.1 Kvinnors och mäns kapitalinkomster	19
3.2 Kvinnors och mäns samlade marknadsinkomster	23
4 Från marknadsinkomst till individuell disponibel inkomst	25
4.1 Transfereringar och skatter utjämnar skillnader i marknadsinkomster.....	25
4.2 Kvinnors andel av mäns disponibla inkomst har varit oförändrad i 20 år.....	27
4.3 Kvinnor är underrepresenterade i den övre delen av fördelningen	28
4.4 Toppinkomster.....	33
5 Individuell utökad inkomst.....	35
5.1 Ett vidgat inkomstbegrepp fångar värdet av offentligt finansierade tjänster	35
5.2 De offentligt finansierade tjänsternas omfattning och fördelning på individnivå.....	35
6 Konsekvenser av åtgärder i denna proposition för fördelningen av ekonomiska resurser.....	37

Tabellförteckning

Tabell 2.1	Aktiviteter bland utlandsfödda som har beviljats uppehållstillstånd på grund av skyddsbehov efter utbildningsnivå och tid i Sverige 2017.....	18
Tabell 3.1	Kapitalinkomster 2016	20
Tabell 3.2	Andel kapitalinkomster i olika delar av fördelningen av arbetsinkomster för kvinnor respektive män 2016.....	21
Tabell 4.1	Från marknadsinkomst till individuell disponibel inkomst 2016	25
Tabell 4.2	Transfereringar 2016	26
Tabell 4.3	Andel kvinnor i den översta tiondelen av fördelningen av individuella disponibla inkomster.....	33
Tabell 4.4	Största inkomstkälla för individer som tillhörde topprocenten 2012.....	35
Tabell 5.1	Individuella offentligt finansierade tjänster till kvinnor och män fördelade efter ålder och hushållstyp 2016.....	36

Diagramförteckning

Diagram 1.1	Kvinnors individuella disponibla inkomst i förhållande till mäns.....	8
Diagram 2.1	Arbetsinkomst för kvinnor och män	9
Diagram 2.2	Arbetskraftsdeltagande efter kön och utbildningsnivå.....	9
Diagram 2.3	Andel av befolkningen utanför arbetskraften efter orsak och utbildningsnivå 2017	10
Diagram 2.4	Andelen deltidsarbetande av samtliga sysselsatta kvinnor och män ...	10
Diagram 2.5	Orsak till deltidsarbete 2017	11
Diagram 2.6	Sjukpenningtalet.....	12
Diagram 2.7	Totalt lönegap mellan kvinnor och män	12
Diagram 2.8	Löneskillnad mellan kvinnor och män, genomsnittlig månadslön och könsuppdelning 2017.....	13
Diagram 2.9	Standardvägt lönegap mellan kvinnor och män.....	14
Diagram 2.10	Andel sysselsatta och arbetslösa av befolkningen efter utbildningsnivå och grund för bosättning 2017	15
Diagram 2.11	Andel av befolkningen efter födelseland och bosättningsgrund samt utbildningsnivå 2017	16
Diagram 3.1	Genomsnittliga kapitalinkomster för kvinnor och män	19
Diagram 3.2	Kapitalinkomsternas sammansättning	20
Diagram 3.3	Genomsnittlig kapitalinkomst för kvinnor och män 65 år och äldre.....	22
Diagram 3.4	Kapitalinkomsternas sammansättning för kvinnor och män 65 år och äldre 2016.....	22
Diagram 3.5	Genomsnittlig marknadsinkomst för kvinnor och män	23
Diagram 3.6	Andel kvinnor i olika delar av fördelningen av marknadsinkomster.....	23
Diagram 3.7	Kapitalinkomsternas andel av marknadsinkomsterna.....	24
Diagram 3.8	Kapitalinkomstandel i olika delar av fördelningen av marknadsinkomster.....	24
Diagram 3.9	Genomsnittlig marknadsinkomst för kvinnor och män efter ålder och inkomstslag 2016.....	25
Diagram 4.1	Genomsnittliga transfereringsinkomster (exklusive pension) för kvinnor och män	27
Diagram 4.2	Genomsnittliga direkta skatter för kvinnor och män	27
Diagram 4.3	Genomsnittlig individuell disponibel inkomst för kvinnor och män.....	28
Diagram 4.4	Andel kvinnor i olika delar av fördelningen av individuell disponibel inkomst	28
Diagram 4.5	Inkomstgap i individuell disponibel inkomst samt bidrag per inkomstslag.....	29
Diagram 4.6	Kapitalinkomsternas bidrag till inkomstgapet i individuell disponibel inkomst.....	30

Diagram 4.7	Kapitalinkomsternas bidrag till inkomstgapet i individuell disponibel inkomst 2016	30
Diagram 4.8	Inkomstgap i individuell disponibel inkomst samt bidrag per inkomstslag, 20–64 år	31
Diagram 4.9	Inkomstgap i individuell disponibel inkomst samt bidrag per inkomstslag, 65 år och äldre	31
Diagram 4.10	Inkomstgapet i individuell disponibel inkomst samt bidrag per inkomstslag 2016	32
Diagram 4.11	Skillnad i individuell disponibel inkomst mellan kvinnor och män i inkomstgrupper där gruppindelningen gjorts separat för kvinnor respektive män	33
Diagram 4.12	Bruttoinkomstens sammansättning för toppinkomsttagare	34
Diagram 4.13	Varaktighet i toppprocenten bland 2012 års toppinkomsttagare	34
Diagram 4.14	Bruttoinkomstens sammansättning för individer som tillhörde toppprocenten 2012	35
Diagram 5.1	Individuell utökad inkomst för kvinnor och män 2016	36
Diagram 5.2	Individuella offentligt finansierade tjänster för kvinnor och män i olika inkomstgrupper 2016	37
Diagram 6.1	Genomsnittlig effekt på individuell utökad inkomst till följd av åtgärder i denna proposition	37

I denna bilaga analyseras utvecklingen av fördelningen av ekonomiska resurser mellan kvinnor och män från mitten av 1990-talet och framåt. Bilagan inleds med en analys av utvecklingen av arbetsinkomster, följt av analyser av kapitalinkomster samt transfereringar och skatter. Syftet är att ge en bild av fördelningen av ekonomiska resurser mellan kvinnor och män genom den individuella disponibla inkomsten. Därefter beskrivs betydelsen av offentligt finansierade tjänster. Bilagan avslutas med en beskrivning av vilken effekt åtgärder i denna proposition har för fördelningen av ekonomiska resurser mellan kvinnor och män.

Sammanfattning

Det av riksdagen beslutade övergripande målet för jämställdhetspolitiken är att kvinnor och män ska ha samma makt att forma samhället och sina egna liv. Enligt delmålet om ekonomisk jämställdhet ska kvinnor och män ha samma möjligheter och villkor i fråga om betalt arbete som ger ekonomisk självständighet livet ut.

År 2016 hade kvinnor i åldersgruppen 20–64 år i genomsnitt 75 procent av mäns arbetsinkomst. Kvinnors lägre arbetsinkomster förklaras delvis av att färre kvinnor än män är sysselsatta, vilket till stor del beror på att färre kvinnor än män deltar i arbetskraften då skillnaden i arbetslöshet mellan kvinnor och män är liten.

Kvinnor har också kortare arbetstid än män. Kvinnor arbetar både deltid i större utsträckning än män och har en högre frånvaro på grund av både föräldraledighet och ohälsa.

Ytterligare en förklaring till kvinnors lägre arbetsinkomster är att kvinnor i genomsnitt har lägre löner än män. Lönegapet beror till stor del på att arbetsmarknaden kännetecknas av en könsmissig uppdelning, där kvinnor är överrepresenterade i yrken och befattningar med lägre löner. Men kvinnor har även i genomsnitt lägre lön inom många yrkesgrupper.

Skillnader i arbetstid mellan könen har dock minskat och kvinnors förvärvsarbetsstid har ökat sedan mitten av 1990-talet. Arbetsmarknaden har också blivit mindre könsuppdelad. Kvinnors arbetsinkomster har därmed ökat i snabbare takt än mäns sedan mitten av 1990-talet.

Även kvinnors kapitalinkomster är i genomsnitt lägre än mäns. År 2016 uppgick kapitalinkomsterna för kvinnor i förvärvsaktiv ålder till

knappt hälften av mäns. Kapitalinkomsterna har ökat sedan mitten av 1990-talet, vilket har bidragit till en mer ojämn fördelning av den samlade marknadsinkomsten, dvs. summan av löne- och näringsinkomster samt kapitalinkomster.

Skillnaderna i inkomst i förvärvsaktiv ålder leder också till inkomstskillnader mellan kvinnor och män bland pensionärer.

Skillnaderna i marknadsinkomster utjämnas till viss del av transfereringar och skatter. År 2016 hade kvinnor 20 år och äldre i genomsnitt 77 procent av mäns individuella disponibla inkomst, dvs. individens samtliga inkomster minus skatter. Detta har inte förändrats nämnvärt sedan 1995. Orsaken till att detta inte har förändrats beror främst på kapitalinkomsternas ökade betydelse. Samtidigt har skatternas omfördelningseffekt mellan kvinnor och män minskat. Detta har lett till att skillnaderna i individuell disponibel inkomst mellan kvinnor och män i toppen av fördelningen har ökat. I andra delar av fördelningen har det dock skett en utjämning mellan kvinnors och mäns individuella disponibla inkomst.

Offentligt finansierade tjänster bidrar också till omfördelningen av ekonomiska resurser mellan kvinnor och män. Kvinnor mottar totalt sett mer subventionerade tjänster än män. Detta innebär att de har en utjämnande effekt på skillnaden i ekonomiska resurser mellan kvinnor och män.

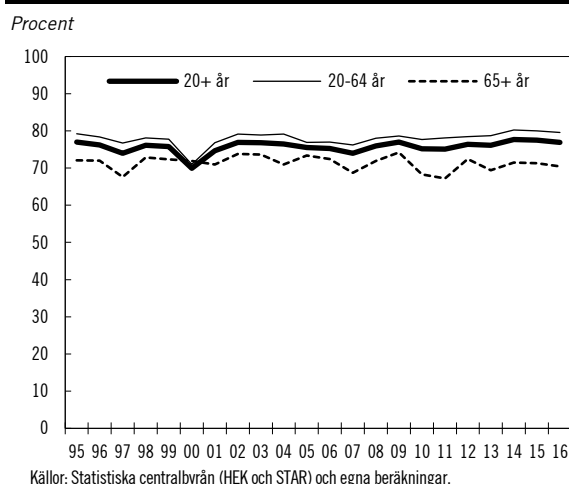
1 Inledning

Det av riksdagen beslutade övergripande målet för jämställdhetspolitiken innebär att kvinnor och män ska ha samma makt att forma samhället och sina egna liv. Fördelningen av ekonomiska resurser är en central del av detta övergripande mål. Delmålet om ekonomisk jämställdhet innebär att kvinnor och män ska ha samma möjligheter och villkor i fråga om betalt arbete som ger ekonomisk jämställdhet livet ut. Vidare inbegriper delmålet att kvinnor och män ska ha samma möjligheter och förutsättningar i fråga om tillgång till arbete och samma möjligheter och villkor i fråga om såväl anställnings-, löne- och andra arbetsvillkor som utvecklingsmöjligheter i arbetet. Målet har ett livscykelperspektiv, dvs. det avlönade arbetet ska innebära ekonomisk trygghet och självständighet även under pensionsåren.

I enlighet med ett beslut i riksdagen (prop. 1987/88:105, bet. 1987/88:AU17, rskr. 1987/88:364) har regeringen sedan 1988 redovisat fördelningen av ekonomiska resurser mellan kvinnor och män som en del av budgetpropositionen. Årets bilaga om ekonomisk jämställdhet analyserar utvecklingen av den ekonomiska jämställdheten fr.o.m. 1995 och framåt. Under denna period har förhållandet mellan kvinnors och mäns individuella disponibla inkomst varit relativt oförändrat. Den individuella disponibla inkomsten (arbetsinkomst, kapitalinkomst och transfereringar minus skatt) för kvinnor i åldersgruppen 20 år och äldre var 77,0 procent av mäns 1995. År 2016 var den 76,9 procent (se diagram 1.1).

Skillnaden i inkomst är något större mellan kvinnor och män 65 år och äldre än bland personer i förvärsaktiv ålder men inom respektive åldersgrupp är skillnaderna mellan kvinnor och män oförändrad.

Diagram 1.1 Kvinnors individuella disponibla inkomst i förhållande till mäns



I denna bilaga behandlas först utvecklingen av kvinnors och mäns marknadsinkomster utifrån inkomstslagen arbetsinkomster och kapitalinkomster. Efter en analys av hur transfereringar och skatter påverkar inkomstskillnaderna mellan kvinnor och män behandlas sedan utvecklingen av kvinnors och mäns individuella disponibla inkomst. Den individuella disponibla inkomsten visar hur stora resurser individen själv förfogar över och i analysen av detta inkomstbegrepp

undersöks bl.a. i vilken utsträckning olika inkomstslag bidrar till skillnaden i individuell disponibel inkomst mellan kvinnor och män. Avslutningsvis beskrivs även betydelsen av offentligt finansierade tjänster för fördelningen av ekonomiska resurser mellan kvinnor och män.

Beskrivningen i denna bilaga gäller den vuxna befolkningen 20 år och äldre. I avsnitt 2 och 3 i denna bilaga är det dock främst förhållanden i befolkningen 20–64 år som analyseras.

2 Kvinnors och mäns arbetsinkomster

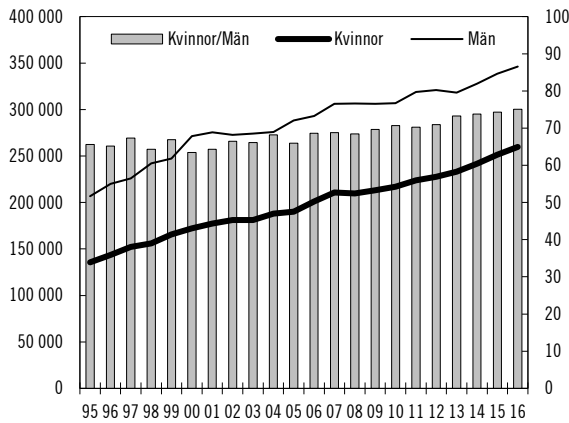
För de allra flesta i förvärsaktiv ålder utgör inkomster från arbete, dvs. löne- och företagarinkomster den största delen av inkomsten. Arbetsinkomsten är även viktig för andra inkomster eftersom arbetsinkomsten till stor del ligger till grund för exempelvis sjukpenning, föräldrapenning och pensioner.¹ För kvinnor i åldersgruppen 20–64 år har arbetsinkomsten ökat med 48 procent fr.o.m. 1995 t.o.m. 2016. Det är snabbare än för män vars arbetsinkomst ökat med 40 procent under samma period (se diagram 2.1). Detta har medfört att kvinnors arbetsinkomst i relation till mäns har ökat från 65 till 75 procent fr.o.m. 1995 t.o.m. 2016.

Kvinnors lägre arbetsinkomster beror delvis på att färre kvinnor än män är sysselsatta och att kvinnor i genomsnitt har kortare arbetad tid än män. Kvinnor har dessutom lägre lön per arbetad timme jämfört med män, vilket till stor del beror på att arbetsmarknaden är könsmässigt uppdelad, både med avseende på sektor och på yrke. För att ge en djupare förståelse för skillnaderna i arbetsinkomster mellan kvinnor och män analyseras i detta avsnitt skillnaderna i arbetslivet.

¹ För en fördjupad analys av företagarinkomster se budgetpropositionen för 2018 (prop. 2017/18:1 bilaga 3).

Diagram 2.1 Arbetsinkomst för kvinnor och män

Genomsnittlig arbetsinkomst i kronor (2018 års priser) och kvinnors andel av mäns arbetsinkomst i procent (höger axel)



Anm.: Statistiken avser åldersgruppen 20–64 år.
Källor: Statistiska centralbyrån (HEK och STAR) och egna beräkningar.

2.1 Kvinnor står oftare utanför arbetsmarknaden än män

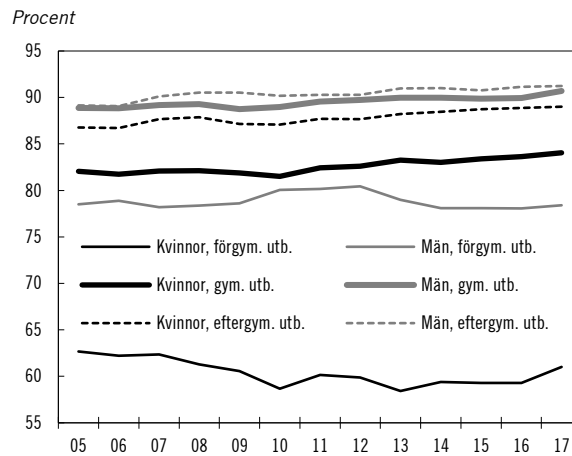
En av orsakerna till att kvinnor i genomsnitt har lägre arbetsinkomster än män är att kvinnor är sysselsatta i mindre utsträckning. Det beror i sin tur på att kvinnor deltar i arbetskraften i mindre utsträckning än män. Skillnaden i arbetslöshet mellan kvinnor och män är däremot liten.²

Sedan slutet av 1980-talet har kvinnors arbetskraftsdeltagande i åldersgruppen 20–64 år varit ca 5–6 procentenheter lägre än mäns. Skillnaden beror främst på att kvinnor i större utsträckning än män står utanför arbetskraften till följd av sjukdom och studier. Dessa faktorer förklarar tillsammans över hälften av skillnaden mellan kvinnors och mäns arbetskraftsdeltagande. År 2017 stod sjukdom och studier för 38 respektive 23 procent av skillnaden i arbetskraftsdeltagande mellan kvinnor och män.

Utbildning och födelse-region spelar roll

Utbildningsnivåns betydelse för arbetskraftsdeltagandet är större för kvinnor än för män. Skillnaden i arbetskraftsdeltagande mellan kvinnor och män är därför större bland dem med kortare utbildning. Bland kvinnor i åldersgruppen 20–64 år som saknar gymnasial utbildning var

arbetskraftsdeltagandet 61 procent 2017 (se diagram 2.2). Bland män var arbetskraftsdeltagandet i motsvarande grupp 78 procent, dvs. ca 17 procentenheter högre. Bland dem med eftergymnasial utbildning var skillnaden marginell och arbetskraftsdeltagandet uppgick till 91 procent för män och 89 procent för kvinnor.

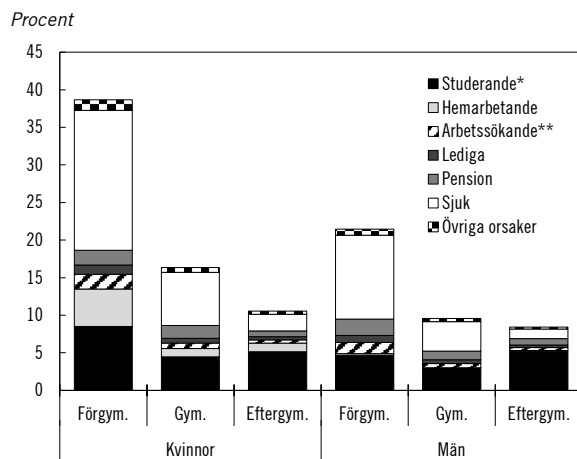
Diagram 2.2 Arbetskraftsdeltagande efter kön och utbildningsnivå

Anm.: Statistiken avser åldersgruppen 20–64 år.
Källa: Statistiska centralbyrån (AKU).

Orsaken till att kvinnor och män står utanför arbetskraften varierar mellan könen. Framför allt är andelen kvinnor som står utanför arbetskraften på grund av sjukdom högre än motsvarande andel bland män (se diagram 2.3). Skillnaden är störst bland dem som saknar gymnasial utbildning, där 19 procent av kvinnorna i åldersgruppen 20–64 år står utanför arbetskraften på grund av sjukdom, medan motsvarande siffra för män är 11 procent.

Skillnaden i arbetskraftsdeltagandet mellan kvinnor och män är också större bland utrikes födda än bland inrikes födda. Arbetskraftsdeltagandet är särskilt lågt bland utomeuropeiskt födda kvinnor. År 2017 var arbetskraftsdeltagandet bland utrikes födda kvinnor 72 procent jämfört med 87 procent bland inrikes födda kvinnor. Bland män uppgick arbetskraftsdeltagandet till 87 procent bland utrikes födda och 90 procent bland inrikes födda (se vidare avsnitt 2.4).

² Skillnader i arbetslöshet är snarare kopplat till födelseland än kön, se 2018 års ekonomiska vårproposition (prop. 2017/18:100).

Diagram 2.3 Andel av befolkningen utanför arbetskraften efter orsak och utbildningsnivå 2017

Anm.: Statistiken avser åldersgruppen 20–64 år. *Avser både hel- och deltidsstuderande. **Betraktar sig som arbetslösande men uppfyller inte definitionskraven för arbetslösa i arbetskraften.
Källa: Statistiska centralbyrån (AKU).

2.2 Kvinnor har kortare arbetstid än män

Under 2017 arbetade kvinnor i genomsnitt 5,2 timmar mindre per vecka än män, vilket motsvarar ca 15 procent kortare arbetad tid. Att den arbetade tiden är lägre bland kvinnor beror dels på att kvinnor arbetar deltid i större utsträckning, dels på att kvinnor i högre grad är frånvarande från arbetet till följd av exempelvis föräldraledighet, vård av barn och sjukskrivning. Skillnaden i arbetad tid mellan kvinnor och män har dock minskat med nästan 2 timmar per vecka sedan 2005, främst till följd av att kvinnors arbetstid har ökat. Detta har bidragit till att kvinnors arbetsinkomster har ökat snabbare än mäns de senaste decennierna.

Fler kvinnor än män arbetar deltid

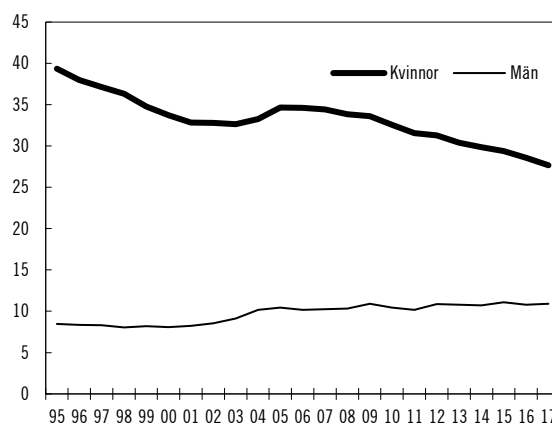
Av alla sysselsatta kvinnor i åldern 20–64 år arbetade ca 620 000 kvinnor och ca 267 000 män deltid 2017. Detta motsvarar ca 28 procent av samtliga sysselsatta kvinnor, medan motsvarande andel bland män var strax under 11 procent

(se diagram 2.4).³ Andelen kvinnor som arbetar deltid har dock minskat över tid, samtidigt som deltidarbete bland män har ökat något.

Det finns flera orsaker till varför kvinnor och män arbetar deltid. Den vanligaste orsaken till deltidarbete, bland både kvinnor och män, är att det inte erbjuds någon heltidstjänst. År 2017 arbetade ca 180 000 kvinnor och ca 85 000 män deltid på grund av att de inte hade erbjudits någon heltidstjänst (se diagram 2.5). I många kvinnodominerade yrken finns en deltidskultur som kan göra det svårt för både kvinnor och män att bli erbjudna en heltidstjänst.⁴

Diagram 2.4 Andelen deltidssysselsatta kvinnor och män

Procent av sysselsatta



Anm.: Statistiken avser åldersgruppen 20–64 år. Med deltid avses för anställda en överenskommen arbetstid kortare än 35 timmar per vecka. För företagare och medhjälpande hushållsmedlemmar och anställda utan överenskommen arbetstid avses en genomsnittlig arbetstid kortare än 35 timmar per vecka. Anställda i yrken där en överenskommen arbetstid kortare än 35 timmar anses utgöra heltidsanställning räknas här som deltidssysselsatta. Dessa är dock relativt få.
Källa: Statistiska centralbyrån (AKU).

Arbetsvillkoren kan också påverka möjligheterna till att arbeta heltid. Ett exempel är s.k. delade turer dvs. att arbetsdagen består av två arbetsperioder med en lång rast (mellan 1,5 och 5 timmar) mellan perioderna. Delade turer förekommer främst i den offentliga sektorn, inom vårdyrken och lokaltrafik, och är betydligt vanligare bland kvinnor än bland män.⁵

Den näst vanligaste orsaken till att kvinnor arbetar deltid är att de tar hand om barn eller annan anhörig. Nära 140 000 av de deltidssysselsatta

³ Observera att skillnaden i deltidarbete mellan kvinnor och män även behandlas i utgiftsområde 14 Arbetsmarknad och arbetsliv. Nivåerna där kan dock skilja sig från vad som anges i denna bilaga. Detta till följd av att deltidarbete i utgiftsområde 14 beskrivs inom gruppen anställda (15–74 år) medan deltidarbete i denna bilaga beskrivs inom gruppen sysselsatta (20–64 år), som även inkluderar bl.a. egenföretagare.

⁴ Hela lönen, hela tiden – Utmaningar för ett jämställt arbetsliv (SOU 2015:50).

⁵ Kvinnors och mäns arbetsvillkor – betydelsen av organisatoriska faktorer och psykosocial arbetsmiljö för arbets- och hälsorelaterade utfall (Arbetsmiljöverket, Kunskapssammanställning 2016:2).

kvinnorna uppgav denna orsak, medan motsvarande siffra för männen var ca 25 000 (se diagram 2.5). Antalet män som anger att de tar hand om barn eller annan anhörig som orsak till deltidarbete har dock ökat sedan 2005.

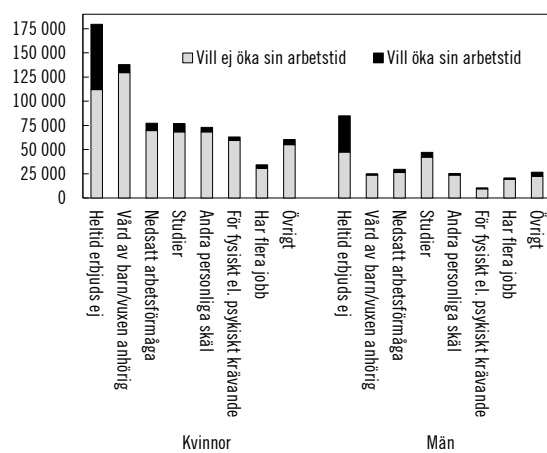
Ofrivilligt deltidarbete

Antalet ofrivilligt deltidarbete, dvs. deltidarbete som ville arbeta mer men inte kunde på grund av att heltid inte erbjöds, uppgick 2017 till ca 67 000 kvinnor och ca 37 000 män.

Antalet ofrivilligt deltidarbete kvinnor har minskat under de senaste tio åren. Under perioden 2007–2017 har antalet ofrivilliga deltidarbete minskat från ca 49 000 till ca 22 000. Minskningen har framförallt skett i den offentliga sektorn. Bland män har antalet som arbetar ofrivilligt deltid i stället ökat. Det gäller i synnerhet yngre män och män som saknar gymnasial utbildning.

Diagram 2.5 Orsak till deltidarbete 2017

Antal personer



Anm.: Statistiken avser åldersgruppen 20–64 år.

Källor: Statistiska centralbyrån (AKU) och egna beräkningar.

Kvinnor tar ut mer föräldraledighet än män

Kvinnor är i högre grad än män frånvarande från arbetet till följd av föräldraledighet, vilket får följderna både på den egna inkomsten och den kommande pensionen. Kvinnor tar i genomsnitt ut en betydligt större andel av föräldrapenning-

dagarna och en ännu större del av den totala föräldraledigheten, dvs. både betalda och obetalda dagar under föräldraledigheten.⁶

År 2017 tog kvinnor ut 72 procent av de betalda föräldrapenningdagarna. Fördelningen av föräldrapenningen mellan könen går dock långsamt mot ett jämnare uttag. Skillnaden mellan kvinnors och mäns uttag av föräldrapenningdagar har minskat med ca 14 procentenheter jämfört med tio år tidigare.

Under barnens två första levnadsår är kvinnors andel av uttagna föräldrapenningdagar högre än under resten av den tid föräldrarna har rätt att ta ut föräldrapenning. För barn födda 2015 tog kvinnor ut ca 80 procent av föräldrapenningen under barnets två första levnadsår. Ungefär 17 procent av föräldrarna delade jämnt på föräldrapenningdagarna, dvs. en fördelning inom intervallet 40–60 procent, under barnets två första år. Det är en ökning med ca 8 procentenheter jämfört med tio år tidigare.⁷

Sannolikheten för en jämnare fördelning av föräldrapenninguttaget mellan föräldrarna samvarierar med flera olika faktorer. Ju högre utbildning föräldrarna har desto mer sannolikt är det att de fördelar föräldraledigheten lika och särskilt betydelsefullt är det om kvinnan har hög utbildning. Om föräldrarna är inrikes födda, sysselsatta i den offentliga sektorn, har ungefär lika stora inkomster eller bor i ett storstadsområde ökar också sannolikheten för ett jämnt uttag.⁸

Kvinnor är också oftare hemma för vård av barn (VAB). Skillnaden mellan kvinnors och mäns uttag av s.k. VAB-dagar är mindre än för föräldrapenningdagarna, men har minskat långsammare över tid. Under de senaste tio åren har kvinnors andel minskat med ca 3 procentenheter, till ca 62 procent 2017.

Kvinnor har högre sjukfrånvaro än män

Sjukfrånvaron har varierat kraftigt över tid. Det gäller i synnerhet bland kvinnor, som har en högre sjukfrånvaro än män (se diagram 2.6). Under 2010-talet ökade sjukpenningtalet fram t.o.m.

⁶ För mer information om föräldraledigheten ur ett könsperspektiv se utgiftsområde 12 Ekonomisk trygghet för familjer och barn.

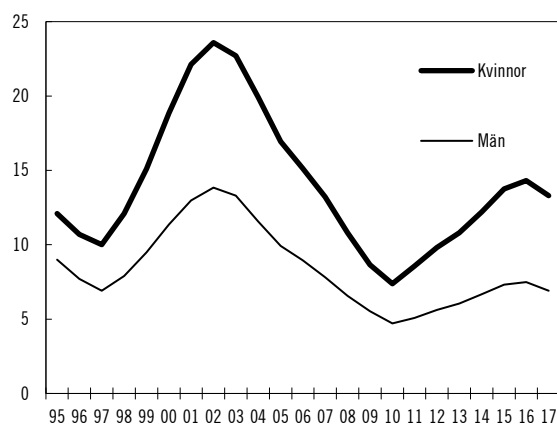
⁷ För mer information om föräldrapenningen ur ett könsperspektiv se budgetpropositionen för 2017 (prop. 2016/17:1 bilaga 3).

⁸ De jämställda föräldrarna (Försäkringskassan, Socialförsäkringsrapport 2013:8).

2016, men minskade något under 2017, bland både kvinnor och män. Skillnaden mellan kvinnors och mäns sjukpenningtal har dock aldrig varit större i relativa termer än under 2017. Sjukfrånvaron bland kvinnor var då nästan dubbelt så hög som bland män (se även utg.omr. 10).

Diagram 2.6 Sjukpenningtalet

Antal sjukpenningdagar per försäkrad



Anm.: Statistiken avser åldersgruppen 16–64 år. Alla dagar är omräknade till nettodagar, t.ex. blir två dagar med halv ersättning en nettodag. Sjukpenningtalet är definierat som antalet nettodagar från sjukpenning och rehabiliteringspenning dividerat med antalet försäkrade exklusive antal personer som har aktivitetsersättning eller sjukersättning med hel omfattning.

Källa: Försäkringskassan (STORE).

Det finns flera orsaker till skillnaden i sjukfrånvaro mellan könen. En är att kvinnor oftare än män arbetar i yrken och sektorer med sämre upplevd psykosocial arbetsmiljö.⁹ En annan är att kvinnor och män ofta utför olika slags arbetsuppgifter med olika typer av belastningar, även inom samma yrke.¹⁰ Ett större ansvar för hem och barn i kombination med förvärvsarbete kan vara ytterligare en orsak till den högre sjukfrånvaron bland kvinnor.¹¹

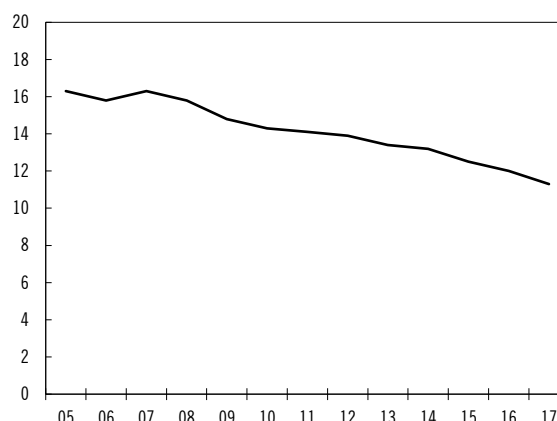
2.3 Kvinnor har lägre lön än män

Utöver skillnader i sysselsättningsgrad och arbetstid påverkas skillnaden i kvinnors och mäns

arbetsinkomster av den ersättning som kvinnor respektive män får för sitt arbete, dvs. tim- eller månadslönen. År 2017 var kvinnors lön i genomsnitt 11,3 procent lägre än mäns (se diagram 2.7).¹² Lönegapet har dock minskat från 16,3 procent till 11,3 procent under de senaste tio åren.

Diagram 2.7 Totalt lönegap mellan kvinnor och män

Procent



Anm.: Det totala lönegapet mäter procentuell skillnad mellan kvinnors och mäns månadslöner uppräknade till heltid. Ett lönegap på 11 procent innebär att en kvinna som arbetar heltid tjänar i snitt 89 procent av lönen för en man som arbetar heltid. Lönegapet är beräknat med SSK 4.

Källor: Medlingsinstitutet (Löneskillnaden mellan kvinnor och män 2017) och Statistiska centralbyrån.

Den enskilt viktigaste orsaken till den totala löneskillnaden mellan kvinnor och män är att kvinnor och män i stor utsträckning arbetar inom olika yrken. Kvinnodominerade yrken har i genomsnitt lägre löner än mansdominerade yrken. Dessutom är skillnaden i den genomsnittliga lönen för kvinnor respektive män mindre i många kvinnodominerade yrken (se diagram 2.8). Lönespridningen inom ett yrke är också generellt sett lägre i kvinnodominerade yrken än i mansdominerade yrken.

⁹ Kvinnors sjukfrånvaro, Redovisning av regeringsuppdrag (Försäkringskassan 2013). Se även Jämställdhet i socialförsäkringen? (SOU 2014:74).

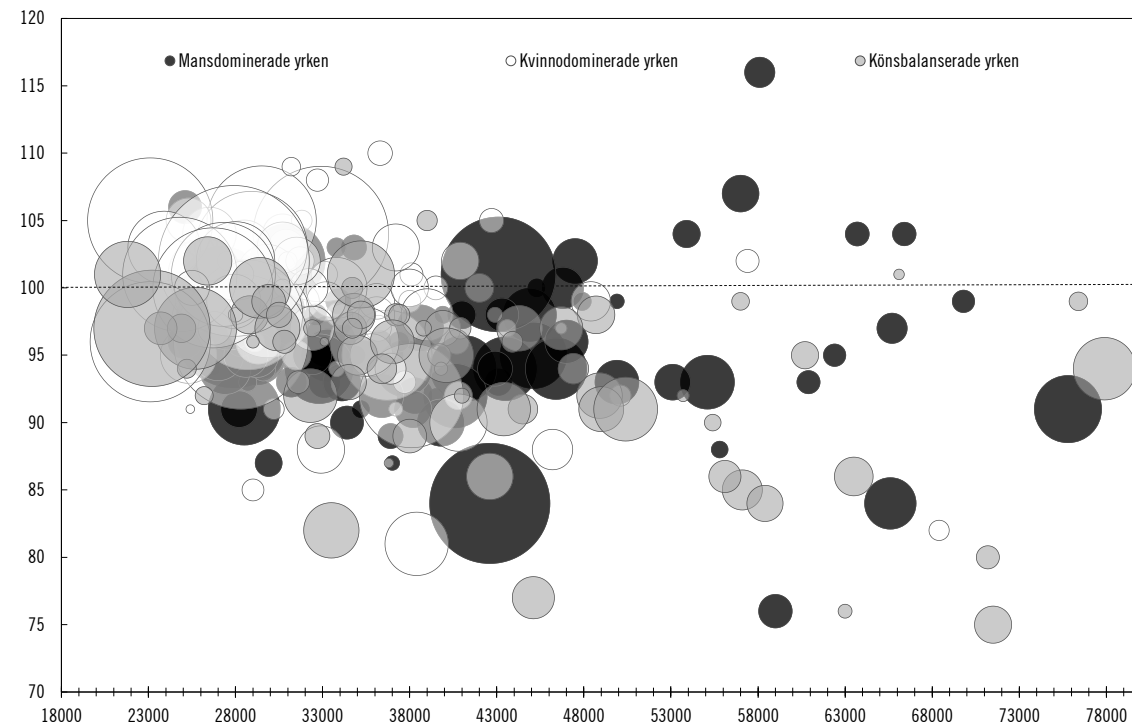
¹⁰ Kunskapsmanntal – Belastning, genus och hälsa i arbetslivet (Arbetsmiljöverket 2013:9).

¹¹ Se Kvinnors och mäns sjukfrånvaro (IFAU, 2011:2) och Kvinnors sjukfrånvaro. En studie av förstagsåldersföräldrar (Försäkringskassan, Socialförsäkringsrapport 2014:14).

¹² Deltidslöner är uppräknade till heltids- och månadslöner i hela avsnitt 2.3. Eftersom många kvinnor arbetar deltid är den faktiska löneskillnaden större.

Diagram 2.8 Löneskillnad mellan kvinnor och män, genomsnittlig månadslön och könsuppdelning 2017

Kvinnors lön i procent av mäns lön



Anm.: Storleken på bubblorna representerar storleken på respektive yrke. De vita representerar kvinnodominerade yrken, dvs. med mer än 60 procent kvinnor, de svarta mansdominerade yrken, med mindre än 40 procent kvinnor och de grå könsbalanserade yrken där andelen kvinnor är 40–60 procent. I diagrammet visas 257 av de 432 yrken som finns i SSYK12. Resterande yrken är exkluderade pga. att data saknas.

Källor: Medlingsinstitutet och Statistiska centralbyrån (LSS).

Skillnaderna i yrkesstrukturen mellan kvinnor och män bestäms i hög grad av att kvinnor och män gör olika utbildningsval. Även möjligheten till högre befattningar påverkas av utbildningsinriktning och längd.¹³

Kvinnor har sedan slutet av 1970-talet varit överrepresenterade inom högre utbildningar och under senare år har allt fler kvinnor valt traditionellt mansdominerade högskoleutbildningar. Samma tendenser återfinns dock inte bland männen, som i betydligt mindre utsträckning väljer traditionellt kvinnodominerade utbildningar.

De förändringar som har skett i könsfördelningen inom olika utbildningar har successivt slagit igenom på arbetsmarknaden. Arbetsmarknaden är därför mer könsuppdelad i äldre åldersgrupper än i yngre. Inom flera yrkesgrupper där män är i majoritet i de äldre åldersgrupperna är mönstret det omvända i de yngre åldersgrupperna. Detta är särskilt tydligt inom

yrken som kräver eftergymnasial utbildning, som exempelvis arkitekt och jurist.

Färre kvinnor än män är chefer, men skillnaden krymper

År 2017 var 39 procent av alla chefer kvinnor, vilket är en ökning med 11 procentenheter sedan 2001. Det finns dock stora skillnader i könsfördelningen bland chefer mellan olika näringsgrenar och sektorer. Inom kommuner och landsting är omkring 70 procent av alla chefer kvinnor, medan motsvarande andel i den privata sektorn är 31 procent. I alla sektorer är dock andelen chefer som är kvinnor lägre än andelen anställda som är kvinnor.

Det finns flera förklaringar till varför andelen kvinnor i chefspositioner är lägre än andelen män. En förklaring kan vara valet av utbildningsinriktning, där män tidigare varit

¹³ I budgetpropositionen för 2018 (prop. 2017/18:1 bilaga 3) ges en översikt över utvecklingen avseende utbildningsinriktning och längd. Se också Underlag till jämställdhetsutredningen (U2014:06) och Hela lönen, hela tiden - Utmaningar för ett jämställt arbetsliv

(SOU 2015:50) för en beskrivning av kvinnors och mäns utbildningsval, samt Könsstruktur per utbildning och yrke 1990–2030 (SCB: Tema: Utbildning, Temarapport 2010:1).

överrepresenterade bland universitets- och högskoleutbildningar som är vanliga bland högre chefsbefattningar i näringslivet.

En annan förklaring kan vara att kvinnor är föräldralediga längre och att de oftare än män arbetar deltid under småbarnsåren. Den högre frånvaron kan medföra att karriären stannar av under småbarnsåren. Samtidigt kan arbetsgivarens förväntningar på hur kvinnor och män ska bete sig på arbetsmarknaden ha betydelse, s.k. statistisk diskriminering. En konsekvens av detta kan vara att en kvinna i barnafödande ålder inte erbjuds samma möjligheter i yrkeslivet som en man oavsett om hon har barn eller inte och oavsett hur hon planerar att förlägga en eventuell föräldraledighet.

Ytterligare en möjlig förklaring handlar om normer och att det i en del branscher fortfarande kan finnas en föreställning om att chefen är en man. Eftersom en viss typ av maskulinitet fortfarande kan utgöra normen för chefskap, riskerar kvinnor att inte uppfylla kriterierna. Följden kan bli att kvinnor, som inte stämmer överens med chefsidealet, utesluts från rekryteringsprocesserna.¹⁴

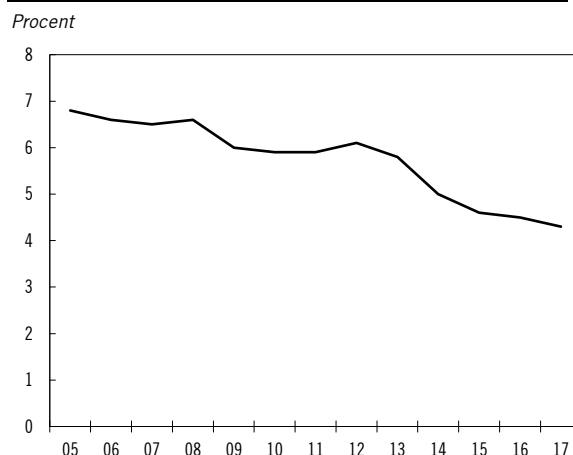
Det standardvägda lönegapet

Det lönegap mellan kvinnor och män som kvarstår när hänsyn har tagits till skillnader i ålder, utbildning, sektor, yrke samt arbetstid kallas för det standardvägda lönegapet. Under de senaste tio åren har detta minskat från 6,5 till 4,3 procent 2017 (se diagram 2.9).

Storleken på det standardvägda lönegapet varierar mellan olika sektorer och är minst inom den kommunala sektorn (0,3 procent) och störst inom den privata sektorn (5,3 procent). I den privata sektorn är det standardvägda lönegapet betydligt högre för tjänstemän (6,5 procent) än för arbetare (3,6 procent). Det kan bero på att användningen av individuell lönesättning är vanligare bland tjänstemän än bland arbetare, men också på att lönespridningen generellt sett är större inom tjänstemannayrken än arbetaryrken.¹⁵

Den största skillnaden mellan totalt och standardvägt lönegap finns inom landstinget där lönegapet minskar med 16,8 procentenheter när hänsyn tas till ålder, utbildning, arbetstid och yrke. Det är till stor del ett resultat av att kvinnor och män i större utsträckning än i andra sektorer har olika yrken inom landstinget.

Diagram 2.9 Standardvägt lönegap mellan kvinnor och män



Anm.: Det standardvägda lönegapet är det lönegap som kvarstår när hänsyn tagits till att kvinnor och män har olika ålder, utbildning, arbetstid samt arbetar inom olika yrken och sektorer. Det standardvägda lönegapet är beräknat med SSYK 4.

Källor: Medlingsinstitutet (Löneskillnaden mellan kvinnor och män 2017) och Statistiska centralbyrån.

Det standardvägda lönegapet ger en statistisk förklaring av löneskillnaderna mellan kvinnor och män. Det finns dock även andra faktorer än de som kan fångas av statistiken, som kan påverka det standardvägda lönegapet. Det kan handla om diskriminering, skillnader i arbetsuppgifter inom samma yrke, individuella egenskaper och förväntningar på kvinnors respektive mäns karriärer.

Kvinnors längre föräldraledighet kan också påverka löneutvecklingen. Effekten på lönen av en lång föräldraledighet verkar dock vara mindre på 2000-talet än den var på 1990-talet, och är numera ungefär lika stor för män som för kvinnor, givet lika lång ledighet. En förklaring till de minskade skillnaderna kan vara att det under 2000-talet blivit allt vanligare att både

¹⁴ Ökad medvetenhet men långsam förändring – om kvinnor och män på ledande positioner i svenskt näringsliv (SOU 2014:80).

¹⁵ Lönebildningsrapporten 2012, Konjunkturinstitutet. Lönebildningsrapportens analys inkluderar förutom ålder, utbildning, yrke och arbetstid (beräknat som hel- eller deltid), även region, näringsgren,

födelseland, utbildningsinriktning, arbetsplatsstorlek samt om arbetstagaren får tim- eller månadslön. Se även utgiftsområde 14 Arbetsmarknad och arbetsliv för en beskrivning av den standardvägda löneskillnaden fördelad på sektorer för 2007–2016.

kvinnor och män är föräldralediga, vilket kan minska den statistiska diskrimineringen.¹⁶

Såväl svensk som internationell forskning visar att deltidsarbete har en negativ effekt på timlönen. Den negativa effekten tenderar att växa allteftersom deltidsarbetet pågår. Kvinnors deltidsarbete kan därför vara en orsak till kvinnors lägre löner och i förlängningen också kvinnors lägre pensioner.¹⁷

2.4 Fördjupning: Utrikes födda kvinnor som har beviljats uppehållstillstånd på grund av skyddsbehov

Gruppen utrikes födda som helhet har i dag en lägre sysselsättning än inrikes födda, men det finns stora skillnader inom gruppen. Sysselsättningen varierar t.ex. beroende på kön, tid i Sverige, utbildningsnivå och ålder vid ankomst till Sverige. En grupp där sysselsättningen är låg, både i förhållande till inrikes födda kvinnor och utrikes födda generellt, är kvinnor som har beviljats uppehållstillstånd på grund av skyddsbehov.¹⁸ Denna fördjupningsdel beskriver ställningen på arbetsmarknaden för denna grupp.

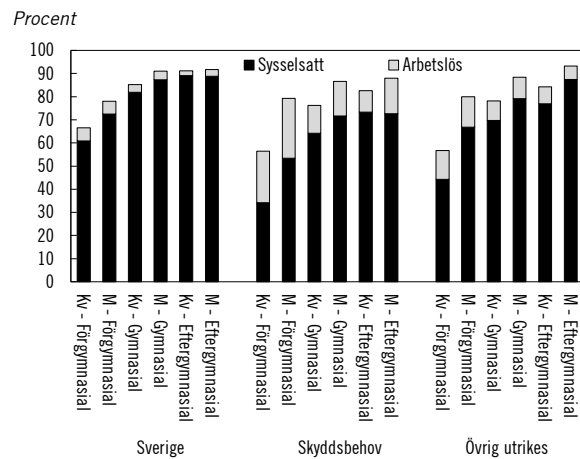
Sysselsättningsgraden är särskilt låg vid kort utbildning

Av diagram 2.10 framgår att oavsett utbildningsnivå är sysselsättningsgraden högst och arbetslösheten lägst bland de inrikes födda, följt av övriga utrikes födda, dvs. utrikes födda som inte ingår i gruppen som har beviljats uppehållstillstånd på grund av skyddsbehov. Lägst sysselsättningsgrad återfinns bland utrikes födda som har beviljats uppehållstillstånd på grund av skyddsbehov – i synnerhet kvinnor. Det finns dock även betydande skillnader i sysselsättningsgrad och arbetslöshet inom gruppen bl.a.

beroende på utbildningsnivå och grund för bosättning.

Generellt gäller att sysselsättningsgraden är högre och arbetslösheten lägre ju högre utbildningsnivå individen har. Utbildningsnivån tycks dock ha särskilt stor betydelse för sysselsättningsgraden bland kvinnor som har beviljats uppehållstillstånd på grund av skyddsbehov och effekten tycks vara särskilt stor bland dem med högst förgymnasial utbildning. Bland inrikes födda kvinnor och utrikes födda män med högst förgymnasial utbildning uppgår sysselsättningsgraden till mellan 45 och 70 procent men bland kvinnor som har beviljats uppehållstillstånd på grund av skyddsbehov uppgår den bara till 34 procent.

Diagram 2.10 Andel sysselsatta och arbetslösa av befolkningen efter utbildningsnivå och grund för bosättning 2017



Anm.: Statistiken avser åldersgruppen 20–64 år. Kv avser kvinnor och M avser män.
Källor: Statistiska centralbyrån (AKU och STATIV) och egna beräkningar.

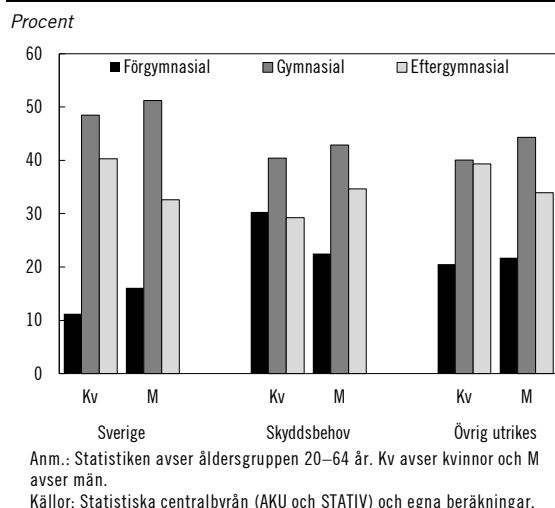
Andelen med enbart förgymnasial utbildning är också betydligt högre bland utrikes födda kvinnor och män än bland inrikes födda. Det gäller i synnerhet bland kvinnor som har beviljats uppehållstillstånd på grund av skyddsbehov, där andelen uppgår till 30 procent (se diagram 2.11).

¹⁶ Lönsamt arbete – familjeansvarets fördelning och konsekvenser (SOU 2014:28).

¹⁷ Frånvaroeffekter på lönen för kvinnor och män (Konjunkturinstitutet 2011).

¹⁸ I gruppen som har beviljats uppehållstillstånd på grund av skyddsbehov ingår personer som har beviljats uppehållstillstånd som

skyddsbehövande eller som anhörig till en skyddsbehövande. Därutöver ingår personer som har beviljats uppehållstillstånd på grund av synnerligen ömmande omständigheter samt vissa andra grunder enligt utlänningslagen (2005:716) eller lagen (2016:752) om tillfälliga begränsningar av möjligheten att få uppehållstillstånd i Sverige.

Diagram 2.11 Andel av befolkningen efter födelseland och bosättningsgrund samt utbildningsnivå 2017

Även åldern vid ankomsten till Sverige har betydelse för individens situation på arbetsmarknaden. Hos män syns ett negativt samband mellan ålder vid invandring och sysselsättningsutveckling, särskilt för de som är 40 år eller äldre när de kommer till Sverige. För kvinnor är mönstret inte lika entydigt. De som är yngre när de kommer till Sverige tenderar att ha en lägre sysselsättningsnivå under de första åren i Sverige. En rimlig tolkning av skillnaden mellan kvinnor och män är att det reflekterar skillnader i ansvar för små barn. Majoriteten av de personer som är 20–35 år gamla vid invandring har antingen små barn vid invandringstillfället eller skaffat det snart därefter. Givet könsroller där kvinnor tar störst ansvar för barnen under deras tidiga år hålls därmed sysselsättningsutvecklingen tillbaka under de tidiga åren i Sverige för kvinnor i dessa åldrar.¹⁹

Med tanke på utbildningsnivåns betydelse för etableringen på arbetsmarknaden är det också värt att notera att även benägenheten att fullfölja gymnasiestudier är beroende av åldern vid ankomsten till Sverige. För de som anländer innan de har uppnått myndig ålder visar analyser att de som anländer vid tillräckligt låg ålder för att kunna börja gymnasiet fullbordar

gymnasiestudier (inklusive vuxenutbildning) i större utsträckning än de som är äldre vid ankomsten till Sverige.²⁰

Utöver skillnader i formell utbildningsnivå kan de skillnader som finns i utbildningens innehåll och kvalitet över tid och mellan länder också ha betydelse för de utrikes föddas arbetsmarknadssituation. Till exempel finns tecken på att kunskaper och färdigheter kan variera för personer som erhållit sin utbildning i olika länder, trots samma formella utbildningsnivå.²¹

Andra faktorer som påverkar möjligheten till etablering på arbetsmarknaden

Utöver skillnader i utbildning finns en rad andra faktorer som kan innebära en svagare ställning på arbetsmarknaden för utrikes födda i allmänhet och för kvinnor som har beviljats uppehållstillstånd på grund av skyddsbehov i synnerhet.²² Det handlar bl.a. om skillnader i andra kvalifikationer, som arbetslivserfarenhet och kunskaper i svenska, och om skillnader i sociala nätverk. Även olika former av trösklar till arbetsmarknaden och diskriminering kan ha betydelse, liksom det ekonomiska utbytet av att förvärvsarbeta.²³ En stor del av de analyser som genomförts om utrikes föddas situation på arbetsmarknaden rör hela denna grupp och inte specifikt kvinnor som har beviljats uppehållstillstånd på grund av skyddsbehov. I de fall det finns viktiga skillnader mellan kvinnor och män, eller skillnader beroende på bosättningsgrund, anges det i detta avsnitt.

Tillräckliga kunskaper i svenska är en grundförutsättning för att ha möjlighet att etablera sig inom stora delar av arbetsmarknaden. Utvärderingar av utbildning i svenska för invandrare (sfi) ger inga entydiga slutsatser, men tyder på att invandrare som har beviljats uppehållstillstånd på grund av skyddsbehov, särskilt kvinnor och lågutbildade, sannolikt har

¹⁹ Se Ruist, Tid för integration (ESO 2018:3).

²⁰ Engdahl och Forslund, En förlorad generation? Om ungas etablering på arbetsmarknaden (IFAU 2016:1).

²¹ Se t.ex. Olli Segendorf och Teljosuo, Sysselsättning för invandrare. (ESO 2011:5) och Långtidsutredningen 2015 – Huvudbetänkande (SOU 2015:104).

²² Detta avsnitt bygger till stor del på Löfbom, Lönar sig arbete 2.0? (ESO 2018:2).

²³ Se t.ex. Olli Segendorf och Teljosuo, Sysselsättning för invandrare. (ESO 2011:5), Med rätt att delta - Nyanlända kvinnor och anhöriginvandrare på arbetsmarknaden (SOU 2012:69), Forslund et al, Flykting och anhöriginvandrare etablering på den svenska arbetsmarknaden. (IFAU 2017:14), Löfbom, Lönar sig arbete 2.0? (ESO 2018:2) och Ruist, Tid för integration. (ESO 2018:3).

haft nytta av sfi.²⁴ Senare statistik tyder på att den direkta betydelsen av ett betyg i sfi för sannolikheten att uppbära arbetsinkomst, eller för arbetsinkomstens storlek, är begränsad.²⁵ Däremot tycks ett betyg i sfi öka sannolikheten för studier. Eftersom utbildningsnivån har stor betydelse för möjligheterna till etablering på arbetsmarknaden tyder detta på att ett betyg från sfi främst bidrar till etablering på arbetsmarknaden genom att stärka möjligheterna till fortsatta studier.

Skillnader i arbetslivserfarenhet innan individen kom till Sverige kan också ha betydelse för inträdet på arbetsmarknaden. Information om utrikes föddas arbetslivserfarenhet i födelselandet är begränsad, men undersökningar av deltagarna i de kommunala introduktionsprogrammen visade stora skillnader mellan kvinnor och män. Medan ca 80 procent av männen hade förvärvat arbetat i födelselandet var motsvarande andel för kvinnorna ca 40 procent. Bland kvinnor med kort utbildning hade en stor andel mycket lite arbetslivserfarenhet innan de emigrerade.²⁶ Dessa uppgifter är dock mer än tio år gamla och det kan finnas andra mönster bland nyanlända som kommit till Sverige senare.

Nätverk och kontakter kan också påverka möjligheterna till inträde på arbetsmarknaden. Jobb förmedlas ofta genom personliga kontakter och utrikes föddas nätverk bedöms i genomsnitt vara mindre effektiva ur arbetsmarknadssynpunkt än vad de inrikes föddas är.²⁷

Arbetsgivarnas agerande kan också spela in, om de t.ex. är tveksamma till att anställa personer vars kompetens är svår att värdera, eller om det förekommer diskriminering. Det finns flera undersökningar som visar att diskriminering är ett reellt problem.²⁸

Ytterligare en tänkbar förklaring till svårigheterna för utsatta grupper att etablera sig på

arbetsmarknaden är att lönespridningen är låg i kombination med att konkurrensen om yrken med krav på kortare utbildning eller introduktion är hård. I Sverige är lönerna för dem med begränsade kvalifikationer relativt höga men sysselsättningsgraden är låg.²⁹

Även ekonomiska incitament, det ekonomiska utbytet av att börja förvärvsarbeta eller att arbeta mer, kan ha betydelse för i vilken utsträckning invandrare etablerar sig på arbetsmarknaden. Det ekonomiska utbytet av arbete varierar bl.a. beroende på hushållets sammansättning. Bland nyanlända har hushåll utan barn störst ekonomiskt utbyte av att arbeta. I praktiken innebär detta en könskillnad, eftersom det finns relativt sett fler nyanlända män än kvinnor i denna grupp.³⁰

Längre studietid före etablering på arbetsmarknaden

För alla utrikes födda, oavsett utbildningsnivå, är andelen sysselsatta högre för de som varit i Sverige länge jämfört med de som varit i Sverige kortare tid. I tabell 2.1 visas den huvudsakliga aktiviteten bland kvinnor och män, som har beviljats uppehållstillstånd på grund av skyddsbehov, uppdelade efter utbildningsnivå och tid i Sverige.³¹ Som framgår av tabell 2.1 är sysselsättningsgraden bland de som har befunnit sig i Sverige kort tid (1–4 år) låg för alla och för kvinnor med låg utbildningsnivå i synnerhet.

Andelen hemarbetande kvinnor är hög under de första åren i Sverige men sjunker kraftigt bland de som har befunnit sig i Sverige några år. Detta gäller inom samtliga utbildningskategorier. Andelen som deltar i någon form av utbildning är också hög i början av tiden i Sverige, bland både kvinnor och män. För män sjunker dock andelen kraftigt bland de

²⁴ Svenskundervisning för invandrare (sfi) (Riksrevisionen 2008:13) och Kennerberg och Åslund. Sfi och arbetsmarknaden. (IFAU 2010:10).

²⁵ Analysen baseras på uppgifter från databasen STATIV för 2015.

²⁶ Introduktion för nyanlända invandrare (Integrationsverket 2005:01).

²⁷ Olli Segendorf och Teljosuo, Sysselsättning för invandrare (ESO 2011:5).

²⁸ Se Forslund et al, Flyktning och anhöriginvandrarens etablering på den svenska arbetsmarknaden (IFAU 2017:14) och referenser i rapporten.

²⁹ Se Forslund et al, Flyktning och anhöriginvandrarens etablering på den svenska arbetsmarknaden (IFAU 2017:14) och referenser i rapporten.

³⁰ Se Löfbom, Lönar sig arbete? (ESO 2018:2).

³¹ Klassificeringen av individernas aktiviteter bygger på indelningen i AKU. För personer utanför arbetskraften anger personen själv vilken han eller hon anser vara den huvudsakliga aktiviteten. Personer som deltar i Arbetsförmedlingens etableringsprogram klassificeras oftast som studerande. Om en person i etableringsprogrammet har förvärvat arbetat någon gång under mätveckan räknas de dock som sysselsatta. Om en person i etableringsprogrammet har sökt och kunnat ta ett arbete räknas han eller hon som arbetslös.

som har befunnit sig i Sverige ett par år, oavsett utbildningsnivå. I takt med att andelen som studerar minskar ökar andelen som förvärvsarbetar. En majoritet av män arbetar hel- eller deltid när de befunnit sig i Sverige 5–9 år. Det gäller oavsett utbildningsnivå, även om andelen som förvärvsarbetar är högre bland dem med längre utbildning.

Andelen kvinnor som studerar är betydligt högre än för män bland de som har befunnit sig i Sverige under en kort tid oavsett utbildningsnivå. Jämfört med män är andelen också högre bland de som har befunnit sig i Sverige längre än fyra år, särskilt bland kvinnor med enbart förgymnasial utbildning. För kvinnor med högst förgymnasial utbildning är det först bland dem som har befunnit sig i Sverige 15–19 år som en majoritet har hel- eller deltidsarbete. För de med gymnasial och eftergymnasial utbildning minskar andelen som studerar snabbare och en majoritet av de som befunnit sig i Sverige 5–9 år förvärvsarbetar.

Arbetslösheten är dock hög även bland de som har befunnit sig i Sverige under en längre tid. Det gäller både kvinnor och män som har beviljats uppehållstillstånd på grund av skyddsbehov och i synnerhet bland dem med högst förgymnasial utbildning.

Sammanfattningsvis visar resultaten att det tar betydligt längre tid för kvinnor som har beviljats uppehållstillstånd på grund av skyddsbehov att etablera sig på arbetsmarknaden än för män i motsvarande situation. Det gäller i synnerhet kvinnor som har kommit till Sverige med kort utbildning. En del av förklaringen är att många utbildar sig eller deltar i kompetenshöjande insatser vid Arbetsförmedlingen under en förhållandevis lång period efter att de fått uppehållstillstånd i Sverige. Även efter lång tid i Sverige är dock andelen sysselsatta lägre bland kvinnor som har beviljats uppehållstillstånd på grund av skyddsbehov än i andra grupper.

Tabell 2.1 Aktiviteter bland utlandsfödda som har beviljats uppehållstillstånd på grund av skyddsbehov efter utbildningsnivå och tid i Sverige 2017.

Utbildningsnivå / tid i Sverige	Procent													
	Kvinnor							Män						
	I arbetskraften		Utanför arbetskraften					I arbetskraften		Utanför arbetskraften				
	Hel- tids- ar- bete	Del- tids- ar- bete	Ar- bets- lös	Stu- dier	Hem- ar- bete	Sjuk	Övr- igt	Hel- tids- ar- bete	Del- tids- ar- bete	Ar- bets- lös	Stu- dier	Hem- ar- bete	Sjuk	Övr- igt
Förgymnasial utbildning														
1–4 år	5	6	24	28	24	5	7	29	14	35	15	2	1	4
5–9 år	11	17	31	20	7	8	6	37	15	29	7	0	8	4
10–14 år	24	19	22	13	7	10	4	52	13	22	5	0	6	3
15–19 år	38	20	22	2	2	13	2	55	9	17	4	0	14	0
20–24 år	29	14	6	1	5	39	6	49	8	17	1	0	22	3
Gymnasial utbildning														
1–4 år	9	10	27	36	14	0	4	35	9	35	13	0	3	4
5–9 år	25	27	22	12	6	4	4	50	15	24	7	1	2	2
10–14 år	39	29	10	8	4	8	2	59	18	15	4	1	2	2
15–19 år	48	31	8	6	2	3	2	73	9	9	5	0	2	1
20–24 år	53	26	6	1	1	11	1	74	7	6	1	0	10	2
Eftergymnasial utbildning														
1–4 år	19	13	20	25	16	3	4	34	10	35	14	1	2	3
5–9 år	36	21	22	7	4	7	4	53	13	19	6	2	4	3
10–14 år	53	28	7	6	1	3	2	70	10	11	4	0	3	2
15–19 år	58	20	9	7	1	4	1	73	8	10	4	0	3	2
20–24 år	68	15	5	5	1	6	1	79	5	5	5	0	6	0

Anm.: Statistiken avser åldersgruppen 20–64 år. Tid i Sverige definieras som antalet kalenderår efter det att individen fick uppehållstillstånd. De som fick uppehållstillstånd 2016 beräknas t.ex. ha befunnit sig i Sverige 1 år. Antalet observationer i enskilda celler kan vara relativt litet, vilket även medför en osäkerhet i skattningarna. Andelarna är avrundade och summerar därför inte alltid till 100.

Källor: Statistiska centralbyrån (AKU och STATIV) och egna beräkningar.

3 Från arbetsinkomst till marknadsinkomst

Marknadsinkomster består av individernas samlade inkomster från arbete och kapital, före skatt och transfereringar. För de flesta utgör arbetsinkomsten den största delen av marknadsinkomsten. Sedan mitten av 1990-talet har dock kapitalinkomsternas andel ökat. I detta avsnitt beskrivs först kapitalinkomsternas utveckling för kvinnor och män, dels för de i yrkesverksam ålder, dels för personer 65 år och äldre. Därefter analyseras marknadsinkomsternas sammansättning.

3.1 Kvinnors och mäns kapitalinkomster

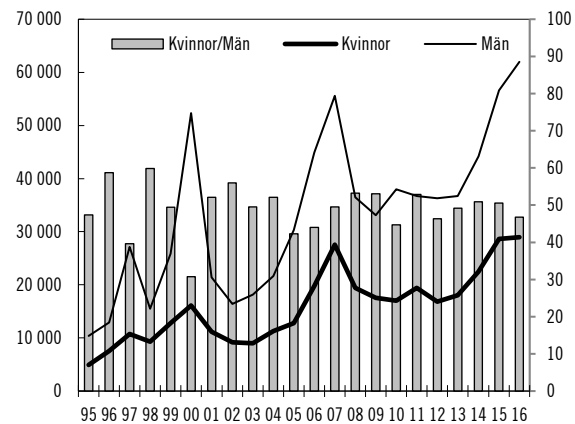
Kvinnor har i genomsnitt hälften så stora kapitalinkomster som män

Mellan 1995 och 2016 ökade den genomsnittliga kapitalinkomsten med närmare 500 procent för både kvinnor och män. Ökningstakten har dock varierat kraftigt över åren (se diagram 3.1).

År 2016 hade kvinnor i genomsnitt 47 procent av mäns kapitalinkomster. Kvinnors kapitalinkomster uppgick i genomsnitt till 29 000 kronor och mäns till 62 000 kronor. Förhållandet mellan kvinnors och mäns kapitalinkomster har varit relativt konstant sedan mitten av 1990-talet. Kapitalinkomsterna är dock mycket ojämnt fördelade. En liten grupp med mycket höga kapitalinkomster ökar medelvärdet betydligt (se vidare nedan).

Diagram 3.1 Genomsnittliga kapitalinkomster för kvinnor och män

Medelinkomst i kronor (2018 års priser) och kvinnors andel av mäns inkomst i procent (höger axel)



Anm.: Statistiken avser åldersgruppen 20–64 år.

Källor: Statistiska centralbyrån (HEK och STAR) och egna beräkningar.

Fler män än kvinnor har kapitalinkomster och män redovisar också högre belopp

Även om utvecklingstakten varit likartad för kvinnor och män är skillnaden i nivån på kvinnors och mäns genomsnittliga kapitalinkomster betydande. Det beror både på skillnader i antalet kvinnor och män som redovisar inkomster från kapital och på hur stora belopp som redovisas i genomsnitt för kvinnor respektive män.

Kapitalinkomster kan delas in i två huvudkategorier, kapitalvinster och övriga kapitalinkomster (se tabell 3.1). Kapitalvinster består av vinster som uppstår vid försäljning av reala eller finansiella tillgångar,³² medan övriga kapitalinkomster består av olika typer av ränte- och utdelningsinkomster.

År 2016 stod kapitalvinster för drygt hälften av de samlade kapitalinkomsterna. Drygt 70 procent av kapitalvinsterna kom från fastighetsrelaterade transaktioner, medan resterande del kom från försäljning av finansiella instrument. Men eftersom fastigheter omsätts i lägre takt än värdepapper redovisar betydligt färre personer kapitalvinster från fastigheter än från finansiella instrument.

År 2016 redovisade 79 000 kvinnor och 87 000 män fastighetsrelaterade kapitalvinster, och bland dessa redovisade män i genomsnitt ett något högre belopp än kvinnor.

³² Med kapitalvinster menas nettot av realiserade kapitalvinster och kapitalförluster.

Betydligt fler personer, och betydligt fler män än kvinnor, redovisar kapitalvinster från försäljning av finansiella tillgångar. År 2016 gjorde 277 000 kvinnor och 366 000 män finansiella kapitalvinster. Bland dessa redovisade män i genomsnitt ett betydligt större belopp än kvinnor.

Bland övriga kapitalinkomster är utdelningar i fåmansbolag det dominerande inkomstslaget. År 2016 stod utdelningar i fåmansbolag för ungefär en tredjedel av de samlade kapitalinkomsterna, och de har ökat trendmässigt sedan mitten av 2000-talet. Utvecklingen beror sannolikt till viss del på de gynnsammare skatteregler för fåmansbolag som infördes 2006. De innebar bl.a. att gränsen för hur mycket som får tas ut i form av utdelning höjdes. År 2016 redovisade 36 000 kvinnor och 107 000 män inkomster från utdelning i fåmansbolag. Det genomsnittliga beloppet bland dem som redovisade utdelning i fåmansbolag var betydligt större för män än för kvinnor.

Tabell 3.1 Kapitalinkomster 2016

	Kapitalvinster		Övriga kapitalinkomster		
	Reala	Finansiella	Räntor m.m.	Utdelning i fåmansbolag	Övriga aktieutdelningar
Total inkomst (miljarder kronor)	94	35	23	80	19
<i>Kvinnor</i>	44	8	7	14	6
<i>Män</i>	50	27	16	66	14
Antal med inkomst >0 (1000-tal personer)	166	642	2 979	143	893
<i>Kvinnor</i>	79	277	1 487	36	369
<i>Män</i>	87	366	1 492	107	524
Medelinkomst för personer med inkomst >0 (1000 kr)	576	60	8	557	22
<i>Kvinnor</i>	568	32	5	384	15
<i>Män</i>	583	81	11	616	26

Anm.: Statistiken avser åldersgruppen 20–64 år. Beloppen är uttryckta i 2018 års priser. Ränteinkomster inkluderar bl.a. bankränta, schablonintäkt på investeringssparkonto och intäkt vid uthyrning av privatbostad. Beloppen är avrundade och stämmer därför inte alltid överens med summan.
Källor: Statistiska centralbyrån (STAR) och egna beräkningar.

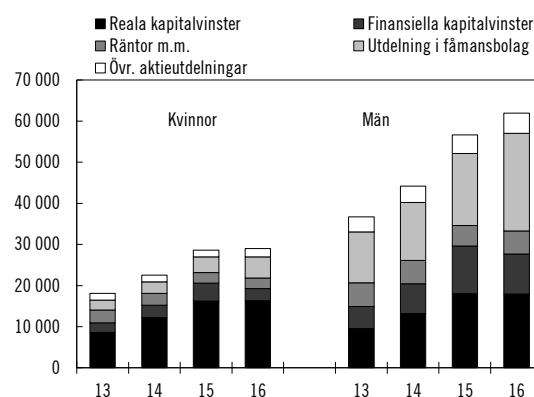
Betydande skillnader i sammansättningen av kvinnors och mäns kapitalinkomster

De ovan beskrivna skillnaderna mellan kvinnor och män vad gäller olika typer av kapitalinkomster medför betydande skillnader i sammansättningen av kvinnors och mäns kapitalinkomster. År 2016 stod kapitalvinster kopplade till reala tillgångar (främst bostadsförsäljningar)

för närmare 60 procent av kvinnors samlade kapitalinkomster (se diagram 3.2), medan motsvarande andel för män var knappt 30 procent. För utdelningar i fåmansbolag är förhållandet det omvända. För kvinnor utgjorde detta inkomstslag knappt 20 procent av de samlade kapitalinkomsterna, medan de för män stod för 40 procent av de samlade kapitalinkomsterna.

Diagram 3.2 Kapitalinkomsternas sammansättning

Medelinkomst i kronor (2018 års priser)



Anm.: Statistiken avser åldersgruppen 20–64 år.

Källor: Statistiska centralbyrån (STAR) och egna beräkningar.

Av diagram 3.2 framgår även hur kvinnors och mäns kapitalinkomster har utvecklats de senaste åren. Sedan 2013 har de totala kapitalinkomsterna i genomsnitt ökat något mer för män (69 procent) än för kvinnor (60 procent). För både kvinnor och män är det främst ökade reala kapitalvinster och ökade inkomster från utdelningar i fåmansbolag som förklarar utvecklingen.

Personer med höga arbetsinkomster har i genomsnitt också höga kapitalinkomster

De samlade kapitalinkomsterna är inte bara ojämnt fördelade mellan kvinnor och män utan också inom respektive grupp. En stor del av de samlade kapitalinkomsterna går till individer som även har höga arbetsinkomster (se tabell 3.2). Mönstret är likartat för kvinnor och män. År 2016 tillföll närmare 50 procent av kvinnors totala kapitalinkomster de 20 procent av kvinnorna som hade högst arbetsinkomster, medan närmare 60 procent av mäns totala kapitalinkomster tillföll de 20 procent av männen som hade högst arbetsinkomster. Av de olika kapitalinkomstslagen är det utdelningar i fåmansbolag som är mest koncentrerade till personer med höga arbetsinkomster.

Tabell 3.2 Andel kapitalinkomster i olika delar av fördelningen av arbetsinkomster för kvinnor respektive män 2016

Procent

	K1	K2	K3	K4	K5
Totala kapitalinkomster					
Kvinnor	13,1	12,0	12,0	16,0	47,0
Män	11,0	8,2	7,7	14,9	58,1
Reala kapitalvinster					
Kvinnor	11,3	13,5	14,3	19,4	41,4
Män	11,6	12,0	14,2	21,0	41,1
Finansiella kapitalvinster					
Kvinnor	18,3	14,7	9,4	13,6	44,1
Män	19,4	8,1	4,7	8,5	59,4
Räntor m.m.					
Kvinnor	14,3	12,3	13,4	17,4	42,5
Män	14,8	10,9	9,2	15,7	49,4
Utdelning i fåmansbolag					
Kvinnor	9,6	5,8	6,2	8,7	69,7
Män	4,3	4,7	4,1	13,9	73,0
Övriga aktieutdelningar					
Kvinnor	26,6	10,3	9,9	9,1	44,2
Män	20,3	8,8	5,9	9,3	55,6

Anm.: Kvinnor och män 20–64 år rangordnas efter arbetsinkomst. Detta görs separat för kvinnor respektive män. Därefter delas kvinnor in i fem lika stora grupper (kvintilgrupper) och män i fem lika stora grupper. K1 för kvinnor (män) avser de 20 procent av kvinnorna (männen) som har de lägsta arbetsinkomsterna och K5 de 20 procent av kvinnorna (männen) som har de högsta arbetsinkomsterna. Andelarna är avrundade och summerar därför inte alltid till 100. Källor: Statistiska centralbyrån (STAR) och egna beräkningar.

Kapitalinkomster bland personer 65 år och äldre

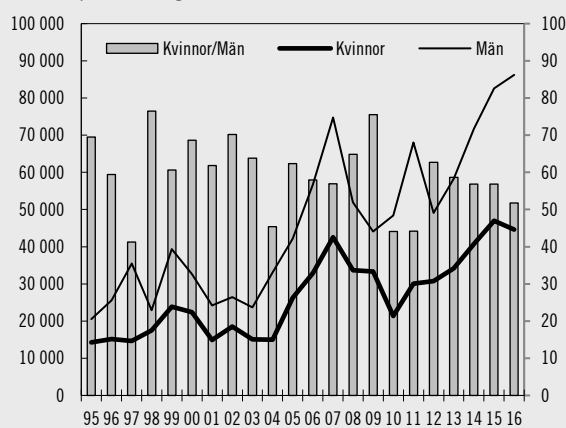
Personer i åldersgruppen 65 år och äldre har i genomsnitt högre kapitalinkomster än personer i åldersgruppen 20–64 år. År 2016 hade kvinnor äldre än 64 år i genomsnitt ungefär 50 procent högre kapitalinkomster än kvinnor i yrkesverksam ålder. För män var kapitalinkomsterna ca 40 procent högre. Liksom för personer i yrkesverksam ålder är kapitalinkomsterna dock betydligt högre bland män äldre än 64 år än bland kvinnor i samma åldersgrupp.

Sedan mitten av 1990-talet har kapitalinkomsterna ökat kraftigt i åldersgruppen 65 år och äldre, men något långsammare än för de yrkesverksamma, särskilt för kvinnor (se diagram 3.3). Mellan 1995 och 2016 ökade kapitalinkomsterna i den äldre åldersgruppen med ca 400 procent för män och ca 300 procent för kvinnor.

Den kraftigare ökningen för män än för kvinnor har lett till att kvinnors andel av mäns kapitalinkomster har minskat. Under slutet av 1990-talet och större delen av 2000-talet varierade kvinnors andel av mäns kapitalinkomster mellan 60 och 70 procent. Kvinnors andel av mäns kapitalinkomster har därefter minskat och 2016 var kvinnors kapitalinkomster i genomsnitt hälften så stora som mäns i åldersgruppen 65 år och äldre.

Diagram 3.3 Genomsnittlig kapitalinkomst för kvinnor och män 65 år och äldre

Medelinkomst i kronor (2018 års priser) och kvinnors andel av mäns inkomst i procent (höger axel)

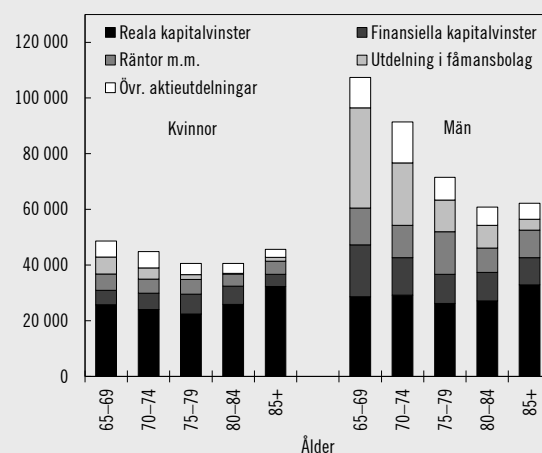


Liksom för de i yrkesverksam ålder finns det tydliga skillnader i sammansättningen av kvinnors och mäns kapitalinkomster bland de äldre (se diagram 3.4). År 2016 var de reala kapitalvinsterna ungefär lika stora i alla åldersgrupper för både kvinnor och män, 25 000–30 000 kronor. Men eftersom äldre kvinnors samlade kapitalinkomster bara uppgår till 50 procent av äldre mäns innebär det att de reala kapitalinkomsterna svarade för en dubbelt så stor andel av äldre kvinnors samlade kapitalinkomster jämfört med mäns, 60 respektive 30 procent.

Finansiella kapitalvinster och övriga kapitalinkomster utgör i stället en betydligt större andel av kapitalinkomsterna bland äldre män än bland äldre kvinnor. Skillnaden är särskilt tydlig när det gäller utdelningar från fåmansbolag. Bland män stod dessa utdelningar för ca 25 procent av de totala kapitalinkomsterna. För äldre män under 70 år var dessa utdelningar det största kapitalinkomstslaget (33 procent). Andelen minskar sedan med stigande ålder.

Diagram 3.4 Kapitalinkomsternas sammansättning för kvinnor och män 65 år och äldre 2016

Medelinkomst i kronor (2018 års priser)



3.2 Kvinnors och mäns samlade marknadsinkomster

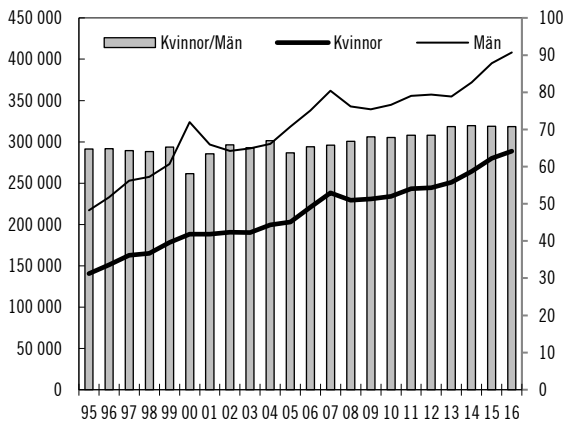
Kvinnors andel av mäns marknadsinkomster har ökat

År 2016 hade 91 procent av befolkningen i åldersgruppen 20–64 år någon form av marknadsinkomst (löne- och näringsinkomster samt kapitalinkomster). Andelen var något större för män (92 procent) än för kvinnor (90 procent). Detta förhållande har varit relativt konstant sedan mitten av 1990-talet.

Kvinnor har i genomsnitt lägre marknadsinkomster än män (se diagram 3.5). Mellan 1995 och 2016 har den genomsnittliga marknadsinkomsten dock ökat snabbare för kvinnor (105 procent) än för män (88 procent). Detta beror på att arbetsinkomsterna i genomsnitt ökade snabbare för kvinnor än för män (se diagram 2.1). Kvinnors andel av mäns marknadsinkomster har därför ökat från 65 till 71 procent mellan 1995 och 2016.

Diagram 3.5 Genomsnittlig marknadsinkomst för kvinnor och män

Medelinkomst i kronor (2018 års priser) och kvinnors andel av mäns inkomst i procent (höger axel)



Anm.: Statistiken avser åldersgruppen 20–64 år.

Källor: Statistiska centralbyrån (HEK och STAR) och egna beräkningar.

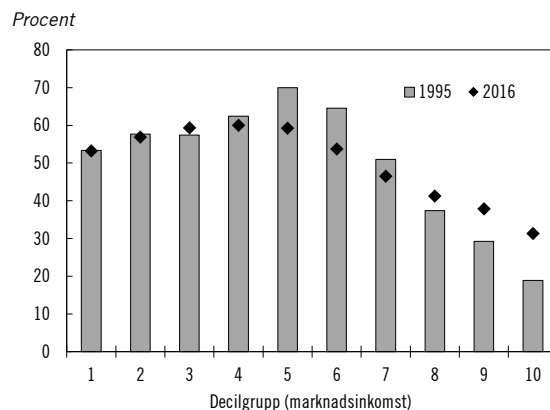
Andelen kvinnor med höga marknadsinkomster har ökat

Om alla individer 20–64 år rangordnas efter storleken på marknadsinkomsten och delas in i tio lika stora grupper (decilgrupper) visar resultaten att kvinnor är överrepresenterade i förhållande till män i de lägre och de mellersta inkomstskikten och underrepresenterade i förhållande till män i

de högre inkomstskikten (se diagram 3.6). Andelen kvinnor minskar successivt i den övre hälften av fördelningen av marknadsinkomster.

Andelen kvinnor i de översta inkomstgrupperna har dock ökat sedan mitten av 1990-talet. År 1995 bestod t.ex. den översta tiondelen till 19 procent av kvinnor. År 2016 hade andelen kvinnor ökat till 31 procent. Motsvarande minskning av andelen kvinnor har främst ägt rum i mitten av fördelningen. I de lägsta inkomstgrupperna var andelen kvinnor och män på ungefär samma nivåer 2016 som 1995.

Diagram 3.6 Andel kvinnor i olika delar av fördelningen av marknadsinkomster

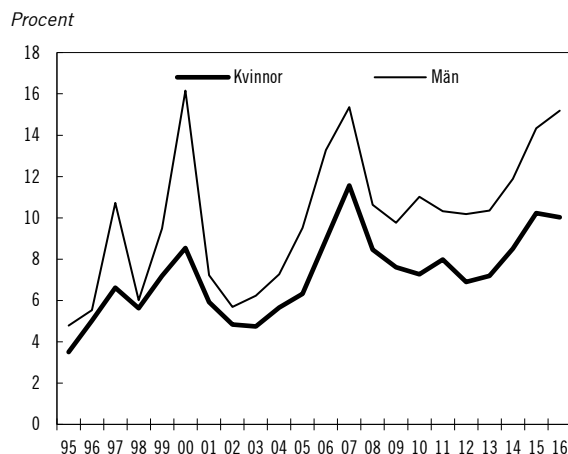


Anm.: Statistiken avser åldersgruppen 20–64 år. Samtliga individer 20–64 år rangordnas efter marknadsinkomst och delas in i 10 lika stora grupper (decilgrupper). Decilgrupp 1 avser de tio procent som har de lägsta marknadsinkomsterna och decilgrupp 10 de tio procent som har de högsta marknadsinkomsterna.

Källor: Statistiska centralbyrån (HEK och STAR) och egna beräkningar.

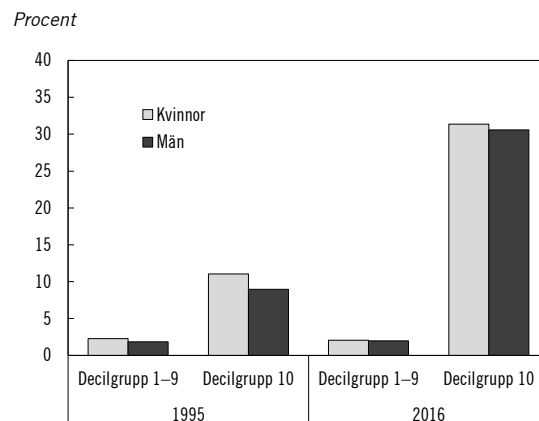
Kapitalinkomstandelen har ökat för kvinnor och män med höga marknadsinkomster

Kapitalinkomsternas snabba ökning i förhållande till arbetsinkomsterna har lett till att kapitalinkomsternas andel av de totala marknadsinkomsterna ökat. För män har kapitalinkomsternas andel ökat från 4,8 till 15,2 procent, och för kvinnor från 3,5 till 10,0 procent mellan 1995 och 2016 (se diagram 3.7).

Diagram 3.7 Kapitalinkomsternas andel av marknadsinkomsterna

Anm.: Statistiken avser åldersgruppen 20–64 år.
Källor: Statistiska centralbyrån (HEK och STAR) och egna beräkningar.

Kapitalinkomsterna har främst ökat bland personer med höga marknadsinkomster (se diagram 3.8). I de nedre nio tiondelarna är inkomsterna från kapital fortsatt mycket små. I denna del av fördelningen har kapitalinkomsternas andel av marknadsinkomsterna legat stabilt runt 2 procent under perioden 1995–2016 både för kvinnor och män. För den tiondel med högst marknadsinkomster har kapitalinkomsternas andel ökat på ett likartat sätt för kvinnor och män under perioden, från ca 10 procent till ca 30 procent. Att kapitalinkomstendelen ökat mer för män än för kvinnor i åldersgruppen 20–64 år beror på att fler män än kvinnor befinner sig i den översta tiondelen av fördelningen av marknadsinkomster, där det skett en kraftig ökning av kapitalinkomsternas andel.

Diagram 3.8 Kapitalinkomstandel i olika delar av fördelningen av marknadsinkomster

Anm.: Statistiken avser åldersgruppen 20–64 år. Observera att andelen kvinnor resp. män varierar i de olika decilgrupperna (se diagram 3.6).
Källor: Statistiska centralbyrån (HEK och STAR) och egna beräkningar.

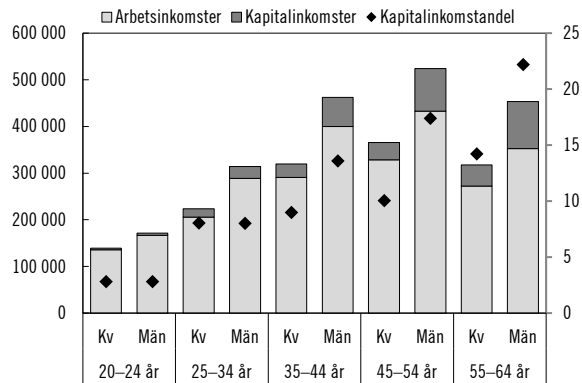
Skillnader mellan kvinnors och mäns inkomststruktur ökar med stigande ålder

År 2016 hade kvinnor i genomsnitt 29 procent lägre marknadsinkomst än män. Kvinnor hade i genomsnitt lägre marknadsinkomst än män i samtliga åldersgrupper (se diagram 3.9). Skillnaden var minst, ca 20 procent, i den yngsta åldersgruppen. I övriga åldersgrupper hade kvinnor i genomsnitt ca 30 procent lägre marknadsinkomst än män.

Den genomsnittliga arbetsinkomsten ökar för både kvinnor och män med stigande ålder upp t.o.m. åldersgruppen 45–54 år. I åldersgruppen 55–64 år minskar arbetsinkomsten något. Kapitalinkomsterna ökar med stigande ålder, och i en snabbare takt än arbetsinkomsterna. Kapitalinkomstendelen är därför högre i äldre åldersgrupper än i yngre, både för kvinnor och män.

Diagram 3.9 Genomsnittlig marknadsinkomst för kvinnor och män efter ålder och inkomstslag 2016

Medelinkomst i kronor (2018 års priser) och kapitalinkomstandel i procent (höger axel)



Anm.: Statistiken avser åldersgruppen 20-64 år.

Källor: Statistiska centralbyrån (STAR) och egna beräkningar.

I de yngsta åldersgrupperna, 20-24 år och 25-34 år, är kapitalinkomsterna förhållandevis små för både kvinnor och män, och kapitalinkomstandelen är ungefär densamma för kvinnor som för män. I äldre åldersgrupper är mäns kapitalinkomster högre än kvinnors, vilket bidrar till att skillnaden mellan kvinnors och mäns inkomststruktur är större i de äldre åldersgrupperna. I gruppen 55-64 år utgör t.ex. kapitalinkomster 14 procent av marknadsinkomster för kvinnor och 22 procent för män.

4 Från marknadsinkomst till individuell disponibel inkomst

Individuell disponibel inkomst består av en individs sammanlagda inkomst från arbete, kapital och transfereringar minus skatter. Eftersom analysen i detta avsnitt avser den samlade betydelsen av alla inkomstslag behandlas inkomsterna för hela befolkningen 20 år och äldre i ett sammanhang.³³

³³ I avsnitt 2 och 3 i denna bilaga analyserades arbetsinkomsterna i åldersgruppen 20-64 år samt kapitalinkomsterna i åldersgrupperna

4.1 Transfereringar och skatter utjämnar skillnader i marknadsinkomster

Skillnaden mellan kvinnors och mäns individuella disponibla inkomster är betydligt mindre än skillnaden i marknadsinkomst. Detta beror på att skatter och transfereringar minskar skillnaderna mellan kvinnors och mäns marknadsinkomster. Eftersom kvinnors marknadsinkomster är lägre och inkomstskatten är progressiv betalar de också mindre skatt. Kvinnors skattebetalningar är i genomsnitt 36 procent lägre än mäns. Vidare är kvinnors inkomster från transfereringar (exklusive pensioner) i genomsnitt 51 procent högre än mäns (se tabell 4.1). Män har dock i genomsnitt högre pension, bl.a. eftersom pensionen till stor del speglar förvärvsinkomsten under arbetslivet.

Tabell 4.1 Från marknadsinkomst till individuell disponibel inkomst 2016

Inkomster i kronor (2018 års priser) och andelar i procent

	Medelinkomst från inkomstslaget		Kv/M (%)	Andel med inkomst	
	Kv.	Män		Kv.	Män
Marknadsinkomster	226 300	340 200	67	85	88
+Pensioner	56 600	69 700	81	35	31
+Transfereringar (exkl. pensioner)	35 300	23 300	151	59	52
-Skatter	73 300	114 800	64	96	96
=Individuell disponibel inkomst	244 900	318 300	77	99	99

Anm.: Statistiken avser åldersgruppen 20 år och äldre. Beloppen är avrundade och stämmer därför inte alltid överens med summan.

Källor: Statistiska centralbyrån (STAR) och egna beräkningar.

I tabell 4.2 visas skillnaderna i pensioner och andra transfereringar mellan de kvinnor och män som tar del av de olika transfereringarna. För personer med pensionsinkomster var kvinnors genomsnittliga pensionsinkomst 72 procent av mäns 2016. Detta beror på att pensionen till stor del baseras på tidigare förvärvsinkomst. Av tabellen framgår att kvinnor i högre grad har pensionsinkomster än män, 35 respektive 31 procent av alla äldre än 19 år. Detta beror främst på att kvinnor i genomsnitt lever längre än män, vilket leder till att det finns drygt 15 procent fler kvinnor än män över 65 år.

20-64 år och 65 år och äldre var för sig. Eftersom populationerna inte är desamma i detta och tidigare avsnitt är inte uppgifterna jämförbara med varandra.

Kvinnor med inkomst från lönerelaterade transfereringar (transfereringar som har till uppgift att ersätta inkomstbortfall under arbetslivet när individen inte kan förvärvsarbeta på sitt ordinarie arbete på grund av t.ex. sjukdom eller vård av barn) hade 2016 i genomsnitt 14 procent högre inkomster från dessa transfereringar än män. Skillnaden beror på att kvinnor använder fler föräldrapenningdagar och därför har högre inkomster från föräldrapenning än män. Män har dock högre inkomster från andra lönerelaterade transfereringar. Kvinnor med sjuk- och aktivitetsersättning samt arbetsmarknadsstöd hade i genomsnitt lägre inkomster från dessa transfereringar än män eftersom kvinnors arbetsinkomster är lägre än mäns. De kvinnor som uppbar sjukpenning var i genomsnitt sjukskrivna längre än de män som uppbar sjukpenning, samtidigt som mäns arbetsinkomster var högre. Detta fick till följd att de kvinnor och män som uppbar sjukpenning i genomsnitt hade ungefär lika mycket i sjukpenning.

Skillnaden mellan kvinnors och mäns försörjningsrelaterade transfereringar är betydligt större än skillnaden mellan lönerelaterade transfereringar. Kvinnor hade 2016 i genomsnitt 76 procent högre ersättning från försörjningsrelaterade transfereringar än män. Skillnaden mellan kvinnor och män är störst för bostadsbidrag och underhållsstöd, vilket beror på att det är vanligare att barn med särlevande föräldrar är skrivna hos mamman. Kvinnor mottar i genomsnitt mer underhållsstöd och underhållsbidrag än de betalar, medan det motsatta gäller för män. Detta får till följd att underhållsstöd och underhållsbidrag i genomsnitt är en positiv transferering för kvinnor och en negativ transferering för män. Det är dessutom betydligt vanligare att kvinnor har dessa transfereringar än män. Undantaget är ekonomiskt bistånd där andelen är ungefär densamma bland kvinnor och män.

Tabell 4.2 Transfereringar 2016

Inkomster i kronor (2018 års priser) och andelar i procent

	Medelinkomst för personer som har inkomst från inkomstslaget		Kv/M (%)	Andel med inkomst	
	Kv.	Män		Kv.	Män
Pensioner	162 800	226 700	72	35	31
Inkomstrelaterad allmän pension	124 700	170 600	73	28	25
Garantipension	21 000	21 500	98	14	3
Tjänstepension	44 700	86 000	52	27	25
Privat pension	32 900	41 000	80	12	11
Änkepension	43 400	0	-	7	0
Övriga pensioner	23 700	42 400	56	1	1
Lönerelaterade transfereringar	64 800	56 900	114	33	27
Arbetsmarknadsstöd	59 900	71 300	84	5	5
Sjukpenning	56 100	56 600	99	11	6
Föräldrapenning	36 500	24 100	151	17	14
Sjuk- och aktivitetsersättning	103 100	115 200	89	5	4
Försörjningsrelaterade transfereringar	26 900	15 300	176	38	34
Barnbidrag	14 400	12 800	113	28	24
Bostadsbidrag	21 300	13 400	159	5	3
Underhållsstöd (netto) ¹	18 600	-11 300	-165	7	6
Ekonomiskt bistånd	51 200	46 300	111	3	3
Bostadstillägg	30 500	31 200	98	8	4
Äldreförsörjningsstöd	43 800	31 100	141	0	0
Övriga transfereringar	10 800	9 400	115	36	29
Samtliga transfereringar	111 300	122 100	91	83	76

Anm.: Statistiken avser åldersgruppen 20 år och äldre. Beloppen är avrundade och stämmer därför inte alltid överens med summan.

¹ Här ingår såväl underhållsstöd via Försäkringskassan som underhållsbidrag som föräldrarna reglerar själva.

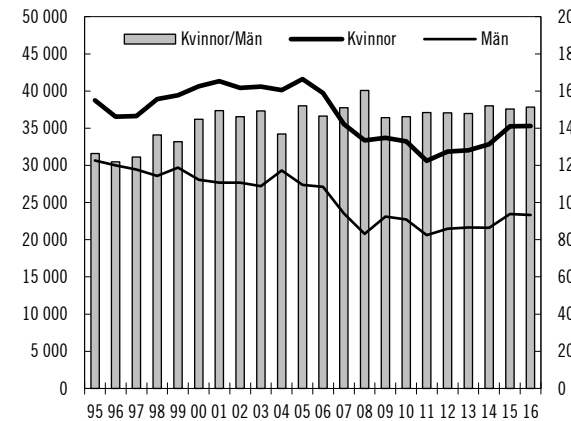
Källor: Statistiska centralbyrån (STAR) och egna beräkningar.

Sedan 1995 har både kvinnors och mäns transfereringsinkomster (exklusive pension) minskat. Mellan 2005 och 2011 föll de genomsnittliga transfereringsinkomsterna. Kvinnors och mäns minskade inkomster från transfereringar berodde till stor del på att transfereringarna från sjukpenning, sjukersättning och arbetsmarknadsstöd (a-kassa och aktivitetsersättning) sjönk. Både andelen i befolkningen som erhöll dessa transfereringar och den genomsnittliga ersättningen per mottagare sjönk. År 1995 hade ca 75 procent av kvinnorna och ca 69 procent av männen inkomst från transfereringar (exklusive pensioner), medan motsvarande andel 2016 var 59 procent respektive 52 procent. Samtidigt har skillnaden

mellan kvinnors och mäns transfereringsinkomster ökat. År 1995 var kvinnors transfereringsinkomster 26 procent högre än mäns, 2016 var de 51 procent högre (se diagram 4.1).

Diagram 4.1 Genomsnittliga transfereringsinkomster (exklusive pension) för kvinnor och män

Medelinkomst i kronor (2018 års priser) och kvinnors andel av mäns inkomst i procent (höger axel)



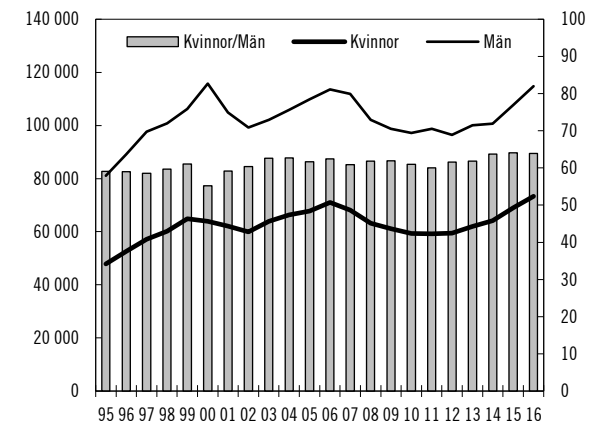
Anm.: Statistiken avser åldersgruppen 20 år och äldre.

Källor: Statistiska centralbyrån (HEK och STAR) och egna beräkningar.

Både kvinnors och mäns direkta skattebetalningar har ökat sedan 1995, dock inte i samma utsträckning som marknadsinkomsterna. Förändringen av de genomsnittliga skattebetalningarna under perioden beror i huvudsak på den ekonomiska konjunkturen, även om politiska beslut också har haft betydelse. Kvinnors andel av mäns skatter har under en lång period legat stabilt kring 60 procent. Sedan 2012 har kvinnors andel ökat något och ligger 2016 på 64 procent (se diagram 4.2).

Diagram 4.2 Genomsnittliga direkta skatter för kvinnor och män

Skatt i kronor (2018 års priser) och kvinnors andel av mäns skatter i procent (höger axel)



Anm.: Statistiken avser åldersgruppen 20 år och äldre.

Källor: Statistiska centralbyrån (HEK och STAR) och egna beräkningar.

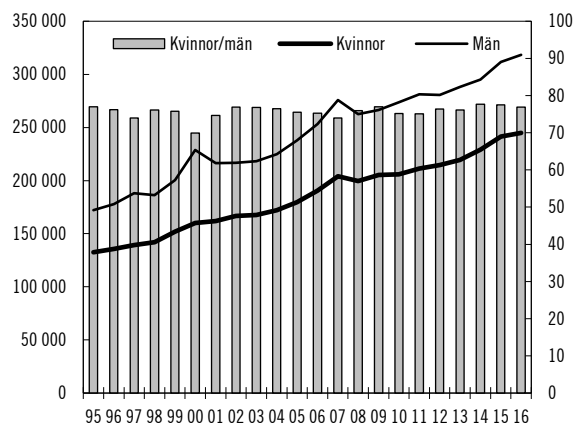
4.2 Kvinnors andel av mäns disponibla inkomst har varit oförändrad i 20 år

När samtliga inkomster, transfereringar och skatter tas med i beräkningen och fokus förflyttas från individernas marknadsinkomst till den disponibla inkomsten minskar de ekonomiska skillnaderna mellan kvinnor och män. År 2016 hade kvinnor 20 år och äldre i genomsnitt 67 procent av mäns marknadsinkomst, medan kvinnors andel av mäns individuella disponibla inkomst uppgick till 77 procent. Sedan 1995 har såväl kvinnors som mäns disponibla inkomster ökat. Eftersom ökningen under perioden 1995–2016 uppgått till 85 procent för både kvinnor och män var kvinnors andel av mäns individuella disponibla inkomst oförändrad 2016 jämfört med 1995 (se diagram 4.3).

Bakom denna stabila bild döljer sig dock olika typer av förändringar, vilka behandlas i fördjupningsrutan nedan.

Diagram 4.3 Genomsnittlig individuell disponibel inkomst för kvinnor och män

Medelinkomst i kronor (2018 års priser) och kvinnors andel av mäns medelinkomst i procent (höger axel)

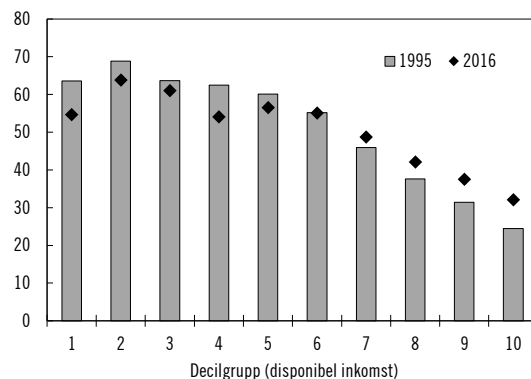


Anm.: Statistiken avser åldersgruppen 20 år och äldre.

Källor: Statistiska centralbyrån (HEK och STAR) och egna beräkningar.

Diagram 4.4 Andel kvinnor i olika delar av fördelningen av individuell disponibel inkomst

Procent



Anm.: Statistiken avser åldersgruppen 20 år och äldre. Samtliga individer 20 år och äldre rangordnas efter individuell disponibel inkomst och delas in i 10 lika stora grupper (decilgrupper). Decilgrupp 1 avser de tio procent som har lägst inkomst och decilgrupp 10 de tio procent som har högst inkomst.

Källor: Statistiska centralbyrån (HEK och STAR) och egna beräkningar.

4.3 Kvinnor är underrepresenterade i den övre delen av fördelningen

Om alla individer 20 år eller äldre rangordnas efter storleken på den individuella disponibla inkomsten, och därefter delas in i tio lika stora inkomstgrupper (decilgrupper), framgår att kvinnor är underrepresenterade och män överrepresenterade i den övre halvan av fördelningen av individuell disponibel inkomst (se diagram 4.4). Andelen kvinnor i inkomstgrupperna minskar successivt högre upp i fördelningen. Andelen kvinnor i de översta inkomstgrupperna har dock ökat mellan 1995 och 2016. År 1995 bestod fördelningens översta tiondel av 24 procent kvinnor. År 2016 hade andelen ökat till 32 procent.

Varför är skillnaden i disponibel inkomst mellan kvinnor och män oförändrad?

Skillnaden mellan kvinnors och mäns individuella disponibla inkomst har varit oförändrad mellan 1995 och 2016, med undantag för enstaka år. Samtidigt har skillnaden minskat i det största inkomstslaget; arbetsinkomster. Det är därför av intresse att undersöka varför skillnaden i individuell disponibel inkomst varit stabil. För detta syfte beskrivs i denna fördjupningsruta den genomsnittliga skillnaden i individuell disponibel inkomst mellan kvinnor och män i termer av inkomstgap. Inkomstgapet definieras som skillnaden i kvinnors och mäns genomsnittliga individuella disponibla inkomst i procent av mäns genomsnittliga individuella disponibla inkomst.³⁴ Med denna definition var inkomstgapet 2016 23 procent för personer 20 år och äldre.

Inkomstgapet kan dekomponeras (delas upp) på de inkomstslag som utgör individuell disponibel inkomst. Därigenom är det möjligt att ange varje enskilt inkomstslags bidrag till inkomstgapet. Ett positivt bidrag innebär att inkomstslaget bidrar till att öka skillnaden mellan kvinnors och mäns individuella disponibla inkomst medan ett negativt bidrag innebär det motsatta. Bidragen från inkomstslagen summerar till det totala inkomstgapet för individuell disponibel inkomst.

Redovisningen av de olika inkomstslagens bidrag till det samlade gapet i individuell disponibel inkomst görs för åldersgruppen 20 år och äldre, gruppen 20–64 år samt gruppen 65 år och äldre.

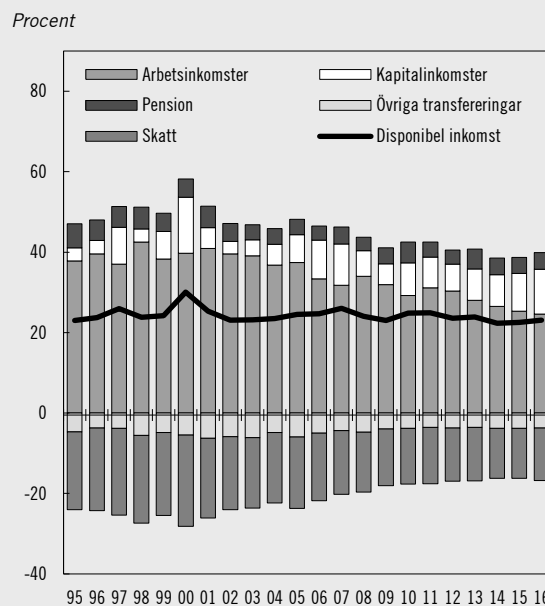
Åldersgruppen 20 år och äldre

Diagram 4.5 visar att skillnader i arbetsinkomster bidrar mest till skillnader i disponibel inkomst såväl 1995 som 2016. Bidraget från arbetsinkomster har dock minskat sedan början av 2000-talet. I stället har bidraget från kapitalinkomster ökat, vilket är huvudorsaken till att inkomstgapet varit oförändrat snarare än minskat sedan 1995. Kapitalinkomster är mer ojämnt fördelade mellan kvinnor och män än arbetsinkomster. Mellan 1995 och 2016 har kapitalinkomsternas andel av den disponibla inkomsten ökat för både kvinnor

och män (jfr avsnitt 3 i denna bilaga). För befolkningen 20 år och äldre har kapitalinkomsterna dessutom blivit mer ojämnt fördelade mellan kvinnor och män under perioden. Sammantaget gör detta att kapitalinkomsterna har bidragit till att öka inkomstgapet och motverkat det minskade bidraget från arbetsinkomsterna.

Skatten på arbetsinkomster är progressiv medan skatten på kapital är proportionerlig. Därför har den jämnare fördelningen av arbetsinkomster samt kapitalinkomsternas växande andel av disponibel inkomst bidragit till att även skatternas utjämnande effekt har avtagit. Även politiska beslut har bidragit till att den utjämnande effekten av skatterna har minskat. Pensioner bidrar till att öka skillnaderna mellan kvinnors och mäns individuella disponibla inkomst, men bidraget till inkomstgapet är relativt litet och har minskat något sedan mitten av 1990-talet. Övriga transfereringar minskar inkomstgapet, men även denna effekt är relativt liten och har minskat sedan början av 2000-talet.

Diagram 4.5 Inkomstgap i individuell disponibel inkomst samt bidrag per inkomstslag



Anm.: Statistiken avser åldersgruppen 20 år och äldre.
Källor: Statistiska centralbyrån (HEK och STAR) och egna beräkningar.

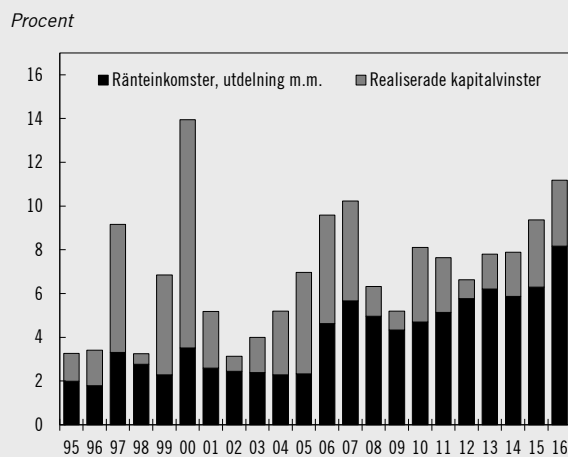
Bidraget till inkomstgapet från ränteinkomster och aktieutdelningar har ökat sedan 2006

Bidraget från kapitalinkomster kan delas upp i bidrag från ränte- och utdelningsinkomster samt

³⁴ Inkomstgap = $100 \cdot (\text{ink. för män} - \text{ink. för kvinnor}) / \text{ink. för män}$.

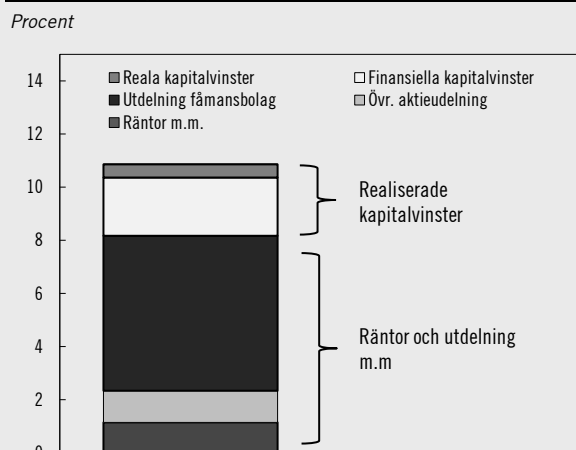
bidrag från realiserade kapitalvinster.³⁵ Enskilda år har de realiserade kapitalvinsterna varit stora och bidragit till att öka inkomstgapet kraftigt. Sedan 2006 beror kapitalinkomsternas ökade bidrag till inkomstgapet dock främst på räntor och aktieutdelningar (se diagram 4.6). År 2016 var bidraget från kapitalinkomster till inkomstgapet ca 11 procent. Mer än hälften av detta bidrag härstammar från utdelning från fåmansbolag (se diagram 4.7).

Diagram 4.6 Kapitalinkomsternas bidrag till inkomstgapet i individuell disponibel inkomst



Anm.: Statistiken avser åldersgruppen 20 år och äldre.
Källor: Statistiska centralbyrån (HEK och STAR) och egna beräkningar.

Diagram 4.7 Kapitalinkomsternas bidrag till inkomstgapet i individuell disponibel inkomst 2016



Anm.: Statistiken avser åldersgruppen 20 år och äldre.
Källor: Statistiska centralbyrån (STAR) och egna beräkningar.

Åldersgruppen 20–64 år

Diagram 4.8 visar att inkomstgapet varit relativt stabilt på ca 20 procent för personer i åldersgruppen 20–64 år under perioden 1995–2016. Eftersom denna åldersgrupp utgör huvuddelen av de som är 20 år och äldre, är de olika inkomstslagens betydelse för inkomstgapet ungefär densamma för denna grupp som för hela befolkningen 20 år och äldre. Vissa skillnader finns dock.

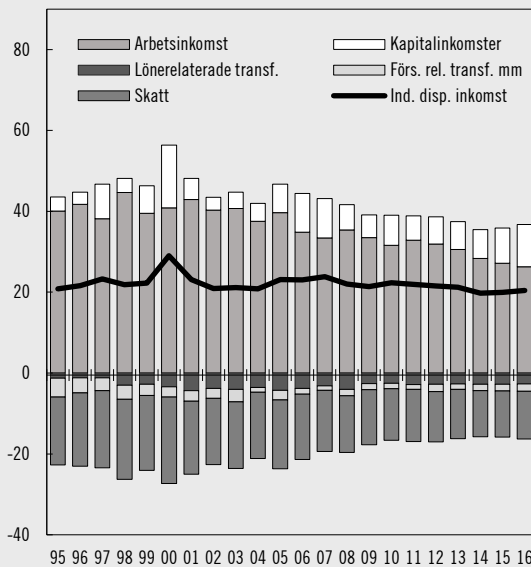
Kapitalinkomsternas fördelning mellan kvinnor och män i åldersgruppen 20–64 år har varit i stort sett oförändrad under tidsperioden. Kapitalinkomsternas ökade bidrag till inkomstgapet i denna åldersgrupp förklaras därför enbart av inkomstslagets ökade betydelse.

Pensioner förekommer i relativt liten omfattning i åldersgruppen 20–64 år. I stället har övriga transfereringar delats upp i två delar, försörjningsrelaterade och lönerelaterade transfereringar. I början av perioden var det främst de försörjningsrelaterade transfereringarna, t.ex. bostadsbidrag och ekonomiskt bistånd, som bidrog till att minska inkomstgapet men fr.o.m. 2000 är det de lönerelaterade transfereringarna, t.ex. sjukpenning och arbetsmarknadsstöd, som minskar inkomstgapet mest i denna åldersgrupp. Den samlade betydelsen av transfereringarna är dock relativt liten.

³⁵ Kapitalvinster består av vinster som uppstår vid försäljning av reala (t.ex. fastigheter) eller finansiella (t.ex. aktier) tillgångar.

Diagram 4.8 Inkomstgap i individuell disponibel inkomst samt bidrag per inkomstslag, 20–64 år

Procent



Anm.: Statistiken avser åldersgruppen 20–64 år.

Källor: Statistiska centralbyrån (HEK och STAR) och egna beräkningar.

Åldersgruppen 65 år och äldre

Även för befolkningen 65 år och äldre har inkomstgapet varit i princip oförändrat sedan 1995, men på en något högre nivå än för befolkningen i yrkesverksam ålder. Inkomstsammansättningen i denna åldersgrupp är dock inte densamma som för personer i arbetsför ålder och förklaringen till inkomstgapets utveckling är också en annan.

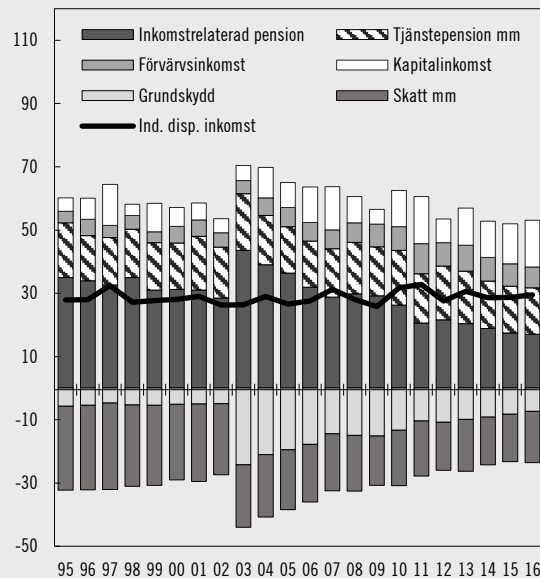
Den inkomstrelaterade pensionens bidrag till inkomstgapet har minskat medan tjänstepensionens bidrag har varit relativt oförändrat under perioden (se diagram 4.9). Utvecklingen beror främst på att kvinnor i yngre åldersgrupper förvärvat arbetat i större utsträckning än äldre åldersgrupper, och därmed har de högre inkomstrelaterad pension. Grundskyddet, som ska tillförsäkra pensionärer en lägsta inkomst och bl.a. inkluderar garantipension och bostadstillägg, bidrog till att minska inkomstskillnaderna mellan kvinnor och män betydligt när det infördes 2003. Sedan dess har grundskyddet dock minskat kraftigt i betydelse. Kapitalinkomsternas och förvärvsinkomsternas bidrag till inkomstgapet har ökat under perioden.

Liksom i den yngre åldersgruppen betalar män i denna åldersgrupp mer skatt än kvinnor, vilket minskar inkomstgapet. Skatternas utjämnande effekt har dock minskat under perioden.

Sammanfattningsvis innebär resultaten att de inkomstrelaterade pensionerna har blivit mer jämnt fördelade mellan kvinnor och män i åldersgruppen 65 år och äldre. Denna effekt har dock motverkats av att skatter och grundskyddet har blivit mindre omfördelade. Samtidigt har kapitalinkomsternas bidrag till inkomstgapet ökat både till följd av att de har ökat i betydelse och att de har blivit mer ojämnt fördelade mellan kvinnor och män i denna åldersgrupp.

Diagram 4.9 Inkomstgap i individuell disponibel inkomst samt bidrag per inkomstslag, 65 år och äldre

Procent



Anm.: Den stora förändringen som syns 2003 beror på det nya pensionssystemet.

Källor: Statistiska centralbyrån (HEK och STAR) och egna beräkningar.

Inkomstslagets betydelse för inkomstgapet varierar mellan åldersgrupper

Inkomstgapet mellan kvinnor och män varierar i olika åldersgrupper.³⁶ När kvinnor och män delas in i ettårsklasser framgår att inkomstgapet ökar för i princip varje åldersgrupp upp till drygt 70 år för att sedan minska. År 2016 var inkomstgapet som störst för 73-åringar (se diagram 4.10).

³⁶ Analysen är gjord på ett tvärsnitt vilket innebär att skillnaden mellan åldersgrupperna dels beror på att åldern generellt påverkar inkomsterna, dels att individerna har växt upp, levt och arbetat under olika tidsperioder.

Till exempel har äldre kvinnor haft andra förutsättningar att förvärvat arbetat än yngre.

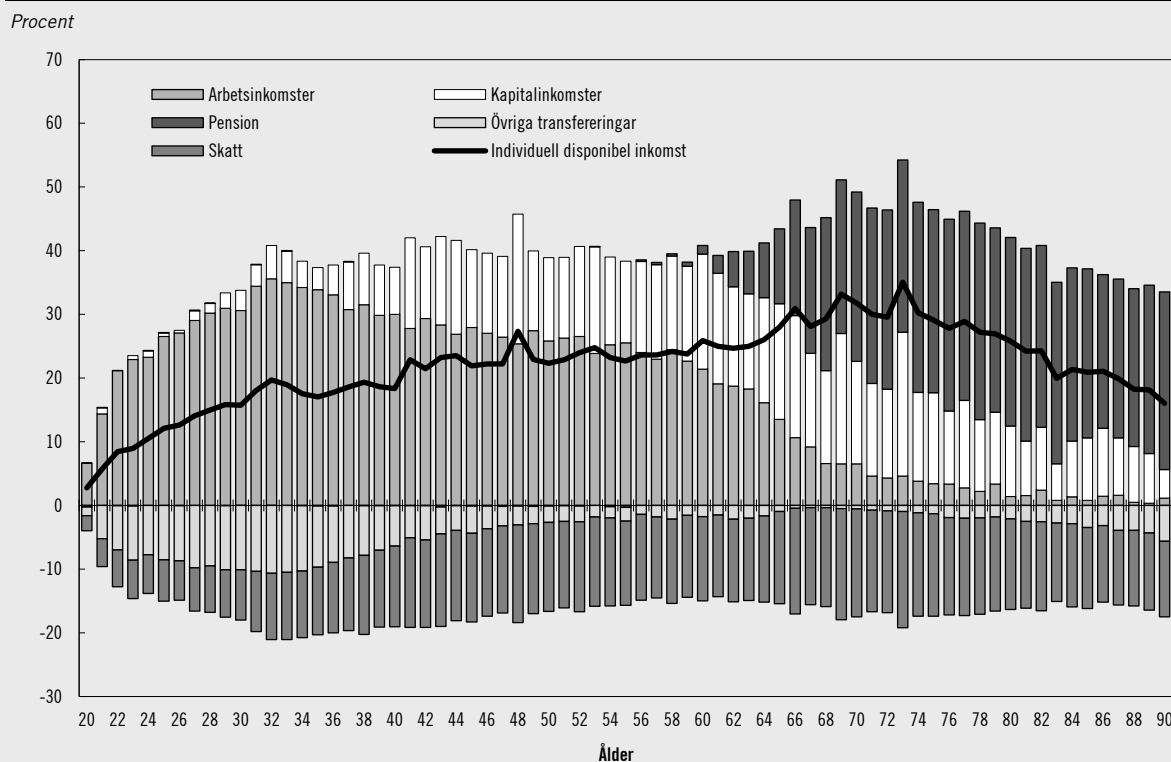
I åldersgrupperna upp till strax över 30 år är det främst arbetsinkomster som ökar inkomstgapet. Skatter och transfereringar, främst föräldrapenning men även andra transfereringar kopplade till barn, verkar i motsatt riktning.

För personer mellan strax över 30 och 64 år minskar arbetsinkomsternas bidrag till inkomstgapet. Samtidigt får kapitalinkomsterna ökad betydelse för gapet. Transfereringarnas utjämnande effekt mellan kvinnor och män minskar i denna åldersgrupp. I dessa åldrar är det främst transfereringarna i form av sjukpenning, sjukersättning och underhållsstöd som minskar skillnaderna, men bidraget från dessa transfereringar

minskar i högre åldrar. Sammantaget innebär detta att skillnaden i individuell disponibel inkomst ökar något med åldern i denna ålderskategori.

För personer 65 år och äldre minskar arbetsinkomsternas betydelse för inkomstgapet kraftigt, medan betydelsen av kapitalinkomster fortsätter att vara relativt stor. Pensionsinkomsterna har störst betydelse för inkomstgapet i denna åldersgrupp. Inkomstgapet fortsätter öka upp till 73 års ålder. Därefter minskar inkomstgapet, då kapitalinkomsternas och arbetsinkomsternas bidrag succesivt minskar med åldern samtidigt som transfereringarnas utjämnande effekt ökar något.

Diagram 4.10 Inkomstgapet i individuell disponibel inkomst samt bidrag per inkomstslag 2016



Anm.: Statistiken avser åldersgruppen 20 år och äldre.
Källor: Statistiska centralbyrån (STAR) och egna beräkningar.

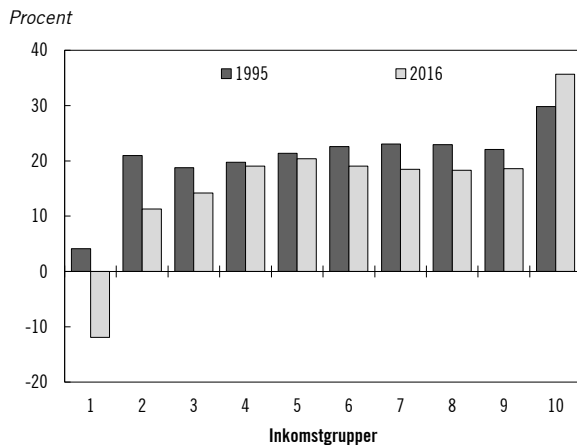
Skillnaden i individuell disponibel inkomst mellan kvinnor och män ökar i toppen

I diagram 4.4 har avgränsningen av inkomstgrupperna skapats utifrån en gemensam rangordning av individuell disponibel inkomst för hela den vuxna befolkningen. Inkomstskillnaderna inom varje grupp kommer genom denna konstruktion vara begränsad. I stället visar sig de inkomstskillnader som finns mellan könen i en ojämn fördelning av antalet kvinnor och män inom grupperna.

Det har tidigare konstaterats att det genomsnittliga inkomstgapet mellan kvinnor och män har varit oförändrat 1995–2016. Det betyder dock inte att inkomstutvecklingen har varit densamma för kvinnor och män i toppen och botten av fördelningen av individuella disponibla inkomster. För att undersöka detta närmare kan kvinnor och män i stället rangordnas var för sig efter individuell disponibel inkomst och därefter delas in i tio lika stora grupper. I inkomstgrupp 1 jämförs då de 10 procent av kvinnorna med lägst inkomst med de 10 procent av männen med lägst inkomst. Motsvarande jämförelse görs mellan

kvinnor och män i varje inkomstgrupp. Andelen kvinnor respektive män kommer då i stort sett vara densamma i varje grupp, men kvinnors och mäns genomsnittsinkomst kan skilja sig från varandra. Därmed kan inkomstskillnadernas utveckling i olika delar av kvinnors och mäns fördelningar analyseras närmare (se diagram 4.11).

Diagram 4.11 Skillnad i individuell disponibel inkomst mellan kvinnor och män i inkomstgrupper där gruppindelningen gjorts separat för kvinnor respektive män



Anm.: Statistiken avser åldersgruppen 20 år och äldre.
Källor: Statistiska centralbyrån (HEK och STAR) och egna beräkningar.

I inkomstgrupp 1 (med lägst individuell disponibel inkomst) hade kvinnor 12 procent högre individuell disponibel inkomst än män 2016. I resterande 9 inkomstgrupper har kvinnor lägre inkomster än män. Skillnaden i individuell disponibel inkomst mellan kvinnor och män i inkomstgrupperna 2 till 9 har minskat mellan 1995 och 2016. Däremot har skillnaden ökat mellan de 10 procent av männen och kvinnorna med högst inkomster. Då 1 procent av inkomsten i den högsta inkomstgruppen motsvarar betydligt större skillnad i kronor än i övriga inkomstgrupper får de ökade skillnaderna mellan kvinnor och män med högst individuell disponibel inkomst stort genomslag på den genomsnittliga inkomstskillnaden. Detta förklarar varför den genomsnittliga skillnaden i individuell disponibel inkomst är oförändrad mellan 1995 och 2016 trots att inkomstgapet har minskat i större delen av fördelningen. Utvecklingen av inkomsterna i toppen av fördelningen analyseras närmare i avsnitt 4.4.

4.4 Toppinkomster

Kapitalinkomster har blivit viktigare bland toppinkomsttagarna, både bland kvinnor och män

Resultaten i tidigare avsnitt visar att andelen kvinnor i den översta delen av fördelningen har ökat. Samtidigt har inkomsterna för de 10 procent av kvinnorna med högst individuell disponibel inkomst inte ökat lika snabbt som för de 10 procent av männen med högst individuell disponibel inkomst. För att få en djupare förståelse av utvecklingen i toppen av fördelningen av individuella disponibla inkomster analyseras i detta avsnitt fördelningen av inkomster mellan kvinnor och män bland den procenten av hela befolkningen med högst individuell disponibel inkomst.

Andelen kvinnor har ökat även i den yttersta toppen av fördelningen av de individuella disponibla inkomsterna. Detta framgår när den översta tiondelen av fördelningen delas upp i tio lika stora grupper (decilgrupper), se tabell 4.3. År 1995 bestod fördelningens översta hundradel av 18 procent kvinnor. År 2016 hade andelen ökat till 31 procent.

Tabell 4.3 Andel kvinnor i den översta tiondelen av fördelningen av individuella disponibla inkomster

Procent	1995	2016
p91–p95	28	33
p96–p99	22	31
p100	18	31

Anm.: Statistiken avser åldersgruppen 20 år eller äldre. p100 avser den översta procenten av fördelningen, p96–p99 avser de översta fem procenten exklusive den översta procenten osv.

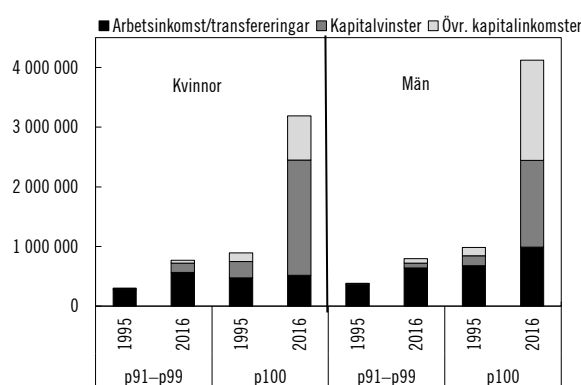
Källor: Statistiska centralbyrån (HEK och STAR) och egna beräkningar.

Utvecklingen av inkomsternas sammansättning bland toppinkomsttagarna mellan 1995 och 2016 har varit ungefär densamma för kvinnor som för män. Kapitalinkomsterna har ökat kraftigt i omfattning, och för den yttersta inkomsttoppen har kapitalinkomster blivit det viktigaste inkomstslaget (se diagram 4.12). Kapitalinkomsternas andel har ökat relativt mycket även för inkomsttagarna strax under den översta procenten (den översta tiondelen exklusive toppprocenten), men för dessa är arbetsinkomster fortfarande det dominerande inkomstslaget. Detta gäller både kvinnor och män. I de nedre nio tiondelarna av fördelningen av individuella disponibla inkomster var inkomsterna från kapital relativt obetydliga både 1995 och 2016.

Förutom att män 2016 fortfarande utgjorde ca 70 procent av alla med mycket höga arbetsinkomster, mycket höga kapitalinkomster eller en kombination av höga arbets- och kapitalinkomster hade män som ingick i toppprocenten i genomsnitt både högre arbetsinkomster och högre kapitalinkomster än kvinnorna. Bland inkomsttagarna strax under den översta procenten såg det något annorlunda ut. År 2016 hade män i denna grupp i genomsnitt högre arbetsinkomster än kvinnor, medan kvinnor i genomsnitt hade högre kapitalinkomster än män.

Diagram 4.12 Bruttoinkomstens sammansättning för toppinkomsttagare

Medelinkomst i kronor (2018 års priser)



Anm.: Statistiken avser åldersgruppen 20 år och äldre. p100 avser den översta procenten i fördelningen av individuell disponibel inkomst och p91-p99 de översta tio procenten exklusive den översta procenten. Staplarna i diagrammet visar genomsnittlig individuell bruttoinkomst av respektive inkomstslag.

Källor: Statistiska centralbyrån (HEK och STAR) och egna beräkningar.

Kvinnor finns inte kvar i toppprocenten lika länge som män

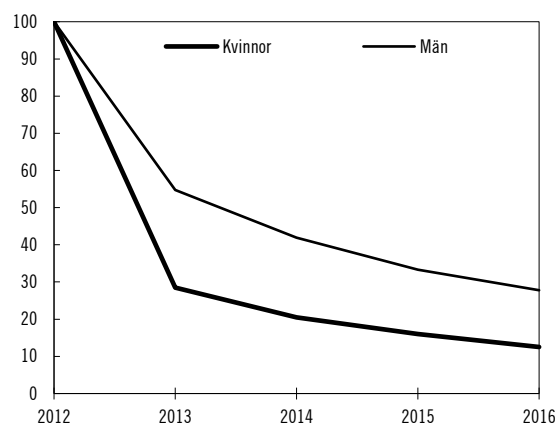
En persons position i fördelningen av individuell disponibel inkomst ett specifikt år beror till viss del på årsvisa variationer i den disponibla inkomsten. Tillfälliga händelser såsom arbetslöshet, sjukdom, studier eller barnafödande kan leda till en temporärt låg inkomst. En bostadsförsäljning kan ge en kraftig inkomstökning ett specifikt år. Inkomstskillnader mellan individer ett visst kalenderår har dock även sin grund i mer varaktiga skillnader i ekonomiska resurser som inte jämnas ut över tiden.

I detta avsnitt analyseras hur stor andel av individerna som mer varaktigt tillhör den översta

procenten i fördelningen av individuella disponibla inkomster.³⁷ Resultaten i diagram 4.13 visar att det inte är samma personer som befinner sig i toppprocenten under olika år mellan 2012 och 2016. Majoriteten av de som befann sig i toppprocenten 2012 hade några år senare flyttat nedåt i fördelningen. Ungefär 71 procent av de kvinnor som tillhörde toppprocenten 2012 hade lämnat denna grupp redan efter ett år, och endast 13 procent fanns kvar i toppprocenten även de fyra påföljande åren.

Diagram 4.13 Varaktighet i toppprocenten bland 2012 års toppinkomsttagare

Index 2012=100



Anm.: Statistiken avser åldersgruppen 20 år eller äldre.

Källor: Statistiska centralbyrån (LINDA) och egna beräkningar.

En betydligt större andel av männen finns kvar i toppprocenten under flera år. Ungefär 55 procent av de män som tillhörde toppprocenten 2012 fanns kvar även året efteråt, och 28 procent av männen bland 2012 års toppinkomsttagare fanns kvar i toppprocenten även de fyra påföljande åren.

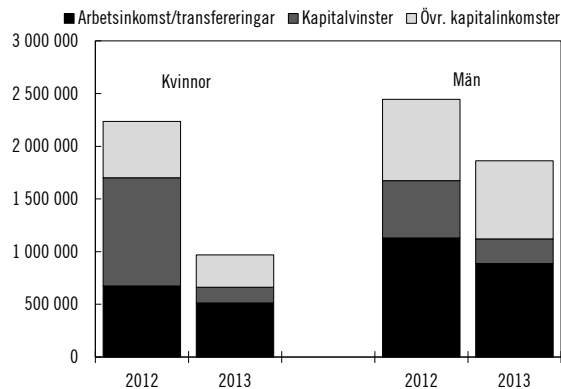
En stor andel av de kvinnor och män som tillhörde toppprocenten 2012 gjorde detta till följd av att de hade realiserade kapitalvinster under det aktuella året. Nästkommande år, 2013, redovisade 2012 års toppinkomsttagare i genomsnitt avsevärt lägre kapitalvinster (se diagram 4.14), och många tillhörde då inte längre den absoluta toppen i fördelningen. Kvinnors snabbare utflöde beror till stor del på att kvinnor i större utsträckning än män ingick i toppprocenten till följd av att de realiserade kapitalvinster (se tabell 4.4). År 2012 var kapitalvinster den främsta inkomstkällan för

³⁷ En sådan analys av inkomströrligheten kräver att individers inkomster kan följas under flera perioder. I detta avsnitt utnyttjas därför Statistiska centralbyråns longitudinella s.k. LINDA-databas.

55 procent av de kvinnor som tillhörde toppprocenten. Bland männen i toppprocenten var det en mindre andel, 23 procent, som hade kapitalvinster som främsta inkomstkälla.

Diagram 4.14 Bruttoinkomstens sammansättning för individer som tillhörde toppprocenten 2012

Medelinkomst i kronor (2018 års priser)



Anm.: Statistiken avser åldersgruppen 20 år och äldre.

Källor: Statistiska centralbyrån (LINDA) och egna beräkningar.

Tabell 4.4 Största inkomstkälla för individer som tillhörde toppprocenten 2012

Procent

	Kvinnor		Män	
	2012	2013	2012	2013
Arbetsinkomst/transfereringar	31	82	52	75
Kapitalvinster	55	6	23	4
Övr. kapitalinkomster	14	12	25	21

Anm.: Statistiken avser åldersgruppen 20 år och äldre.

Källor: Statistiska centralbyrån (LINDA) och egna beräkningar.

5 Individuell utökad inkomst

5.1 Ett vidgat inkomstbegrepp fångar värdet av offentligt finansierade tjänster

Den offentliga sektorn omfördelar även resurser mellan kvinnor och män genom offentligt finansierade tjänster såsom skola, omsorg och hälsovård. När de individuella offentligt finansierade tjänsternas betydelse för fördelningen av ekonomiska resurser analyseras inkluderas offentligt finansierade tjänster inom områdena

utbildning, barnomsorg, hälso- och sjukvård, socialt skydd (främst äldreomsorg), samt fritid och kultur. Tjänster som kan konsumeras av många personer gemensamt (kollektiva tjänster), såsom infrastruktur, försvar och rättsväsende, beaktas däremot inte. De individuellt inriktade offentligt finansierade tjänsterna motsvarade ca 17 procent av bruttonationalprodukten 2016.

I de fördelningspolitiska redogörelserna³⁸ räknas de totala subventionerna samman för varje hushåll och fördelas sedan lika mellan medlemmarna i hushållet. Vid en jämförelse av ekonomiska resurser mellan kvinnor och män är det dock mer relevant att studera hur stora resurser individen själv förfogar över. Här används begreppet individuell utökad inkomst, som avser summan av individuell disponibel inkomst och värdet av individuella offentligt finansierade tjänster per person.

5.2 De offentligt finansierade tjänsternas omfattning och fördelning på individnivå

Värdet av de individuella offentligt finansierade tjänster som kvinnor mottar är i genomsnitt högre än värdet av de tjänster som män mottar. Detta har en utjämnande effekt på skillnaderna i ekonomiska resurser mellan könen, dvs. skillnaden mellan kvinnors och mäns individuella utökade inkomst var mindre än skillnaden mellan deras individuella disponibla inkomst 2016 (se diagram 5.1).

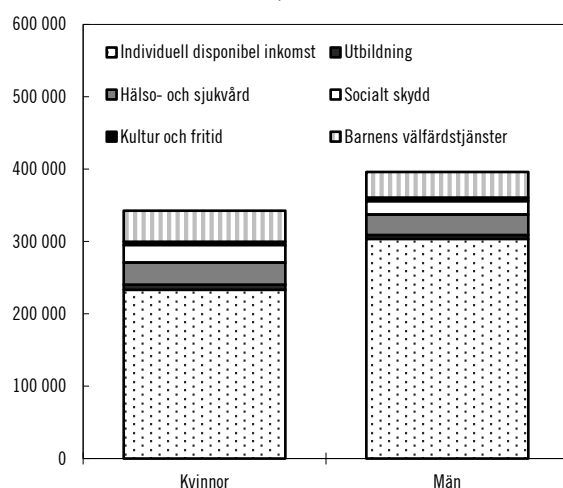
Den främsta orsaken till att kvinnor mottar mer individuella offentligt finansierade tjänster än män är att det bland särlevande föräldrar är vanligare att barnen är skrivna hos mamman än hos pappan och att värdet av barnens individuella offentligt finansierade tjänster i beräkningarna hänförs de vuxna i det hushåll där barnen är skrivna.³⁹ Att fler kvinnor än män studerar och att kvinnor lever längre än män bidrar emellertid också.

³⁸ Se t.ex. budgetpropositionen för 2000 (prop. 1999/2000:1 Förslag till statsbudget, finansplan m.m. bilaga 4) och 2013 års ekonomiska vårproposition (prop. 2012/13:100 bilaga 2).

³⁹ En översyn av hur individuella offentligt finansierade tjänster till barn med särlevande föräldrar fördelas mellan föräldrarna i FASIT har påbörjats av Statistiska centralbyrån. Barnens individuella offentligt finansierade tjänster kommer framöver att fördelas lika mellan vårdnadshavare.

Diagram 5.1 Individuell utökad inkomst för kvinnor och män 2016

Medelinkomst i kronor (2018 års priser)



Anm.: Statistiken avser åldersgruppen 20 år och äldre.
Källor: Statistiska centralbyrån (STAR) och egna beräkningar.

Behovet av individuella offentligt finansierade tjänster varierar kraftigt i olika faser av livet. Sammansättningen av de individuella offentligt finansierade tjänsterna varierar därför med ålder och med familjesituation. I tabell 5.1 redovisas värdet av de samlade individuella offentligt finansierade tjänsterna 2016, uppdelat efter kön, åldersgrupp och förekomst av hemmaboende barn upp till 19 år. Värdet av de individuella offentligt finansierade tjänster som mottogs av kvinnor uppgick i genomsnitt till ca 109 400 kronor. För män uppgick värdet i genomsnitt till 92 400 kronor. Kvinnor mottar individuella offentligt finansierade tjänster till ett högre värde än män i samtliga grupper.

Värdet av individuella offentligt finansierade tjänster redovisas också uppdelat efter värdet av de tjänster som avser de vuxna respektive det värde föräldrar får indirekt för att de har hemmaboende barn. Subventionerad barnomsorg och utbildning är mycket betydelsefullt och ökar föräldrarnas och barnens ekonomiska resurser. Att kvinnor tillgodoräknas barnomsorg, utbildning samt hälso- och sjukvård i större utsträckning än män förklaras som nämnts ovan av att barn med särlevande föräldrar oftare är folkbokförda hos modern.

Även om barnens individuella offentligt finansierade tjänster inte beaktas mottar kvinnor i genomsnitt mer individuella offentligt finansierade tjänster än män. Det förklaras av att värdet för hälso- och sjukvårdstjänster samt för utbildning är högre för kvinnor än för män.

Kvinnor mottar även mer socialt skydd, där bl.a. äldreomsorg ingår, jämfört med män.

Tabell 5.1 Individuella offentligt finansierade tjänster till kvinnor och män fördelade efter ålder och hushållstyp 2016

Kronor, 2018 års priser

	Totalt	Värdet från vuxen	Värdet från barnen ¹
Samtliga 20+ år			
Kvinnor	119 400	66 400	43 100
Män	92 400	57 000	35 400
Samtliga 20+ år utan barn			
Kvinnor	76 500	76 500	0
Män	63 800	63 800	0
Samtliga 20+ år med barn			
Kvinnor	175 600	46 100	129 500
Män	155 200	42 100	113 100
20–64 år utan barn			
Kvinnor	49 200	49 200	0
Män	46 200	46 200	0
20–64 år med barn			
Kvinnor	176 500	45 300	131 200
Män	155 900	41 200	114 700
65+ år utan barn			
Kvinnor	115 000	115 000	0
Män	96 800	96 800	0
65+ år med barn			
Kvinnor	111 600	102 800	8 900
Män	121 700	79 200	42 500

Anm.: I tabellen beaktas individuella offentligt finansierade tjänster inom områdena utbildning inklusive barnomsorg, hälso- och sjukvård, socialt skydd (främst äldreomsorg) samt fritid och kultur. I hushåll med sammanboende fördelas de individuella offentligt finansierade tjänsterna lika mellan de vuxna. De individuella offentligt finansierade tjänsterna riktade till barn delas lika mellan de vuxna i hushållet. Beloppen är avrundade och stämmer därför inte alltid överens med summan.

¹ Värdet från barns individuella offentligt finansierade tjänster varierar i olika grupper, vilket främst beror på att antalet barn i genomsnitt varierar i de olika grupperna.

Källor: Statistiska centralbyrån (STAR) och egna beräkningar.

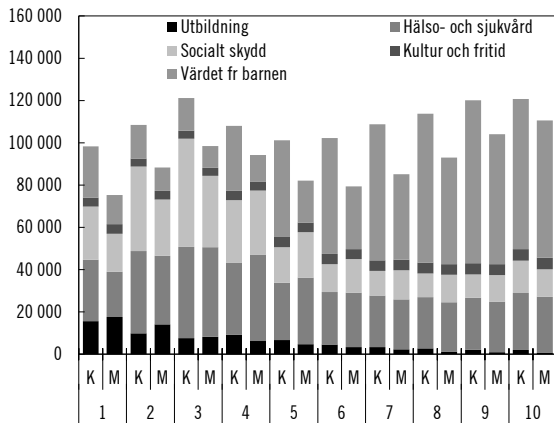
Om alla individer 20 år eller äldre rangordnas efter storleken på den individuella disponibla inkomsten, och därefter delas in i tio lika stora inkomstgrupper framgår att de individuella offentligt finansierade tjänsterna tillfaller kvinnor och män i samtliga delar av fördelningen av individuell disponibel inkomst (se diagram 5.2).

Eftersom personer med förvärvsinkomster generellt sett är koncentrerade till den övre delen av fördelningen (jämfört med exempelvis personer med pensionsinkomster) och kvinnor och män med barn i allmänhet befinner sig i förvärvsaktiv ålder, går barnens individuella offentligt finansierade tjänster främst till personer i den

övre delen av fördelningen. Om värdet av barnens individuella offentligt finansierade tjänster exkluderas blir mönstret det omvända. Värdet av de offentligt finansierade individuella tjänsterna är då i genomsnitt lägre för både kvinnor och män i den övre delen av fördelningen än i den nedre.

Diagram 5.2 Individuella offentligt finansierade tjänster för kvinnor och män i olika inkomstgrupper 2016

Kronor, 2018 års priser



Anm.: Statistiken avser åldersgruppen 20 år och äldre. K avser kvinnor och M avser män.
Källor: Statistiska centralbyrån (STAR) och egna beräkningar.

Redovisningen efter inkomstgrupp visar även att hälso- och sjukvårdstjänster samt socialt skydd (där äldreomsorg utgör en stor del) i hög grad går till den nedre delen av fördelningen och framförallt till kvinnor. Det förklaras av att dessa individuella offentligt finansierade tjänster i hög grad riktas till ålderspensionärer som ofta finns i den nedre delen av fördelningen. Även utbildningstjänster går i stor utsträckning till kvinnor och män med relativt låg individuell disponibel inkomst, i första hand studerande.

Sammanfattningsvis bidrar de individuella offentligt finansierade tjänsterna i sin helhet generellt till en jämnare fördelning av de ekonomiska resurserna mellan kvinnor och män. Detta beror dock till stor del på att kvinnor i högre grad tillgodoräknas barnens individuella offentligt finansierade tjänster. Om barnens individuella offentligt finansierade tjänster inte tillgodoräknas vuxna kvinnor och män blir bilden mindre tydlig. I de tre lägsta inkomstgrupperna mottar kvinnor mer individuella offentligt finansierade tjänster än män, medan det omvända förhållandet råder i mitten av fördelningen. I den övre delen av fördelningen är värdet av de individuella offentligt finansierade tjänsterna jämnt fördelat mellan kvinnor och män.

6 Konsekvenser av åtgärder i denna proposition för fördelningen av ekonomiska resurser

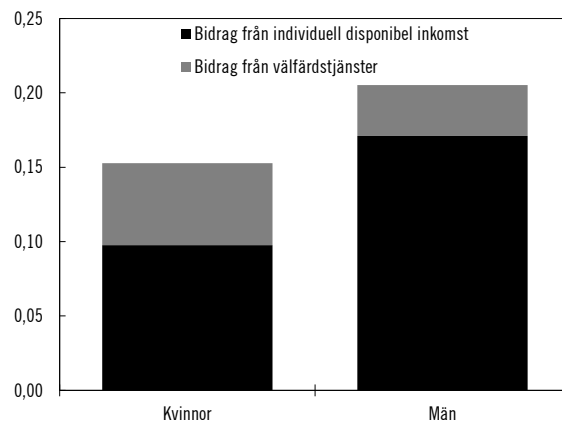
I denna proposition lämnas förslag till ytterligare ett steg i avskaffandet av skillnaden i beskattning mellan löneinkomst och pension. Skatten har tidigare sänkts för pensionärer med lägre inkomster. I denna proposition föreslås att skatten sänks för pensionärer med högre inkomster. Eftersom kvinnor är underrepresenterade bland pensionärerna i de högre inkomstgrupperna bedöms detta steg gynna kvinnor i mindre utsträckning än män och därmed minska den ekonomiska jämställdheten mellan kvinnor och män (se diagram 6.1).

Satsningar på individuella, offentligt finansierade välfärdstjänster bidrar generellt sett till att öka individernas ekonomiska resurser. De ändrade beräkningar respektive nya åtgärder, som föreslås i denna proposition och som påverkar anslag avseende individuella välfärdstjänster, som föreslås i denna proposition bedöms gynna kvinnor i större utsträckning än män.

Sammantaget väntas de förslag som lämnas i denna proposition medföra att mäns individuella utökade inkomst ökar något mer än kvinnors.

Diagram 6.1 Genomsnittlig effekt på individuell utökad inkomst till följd av åtgärder i denna proposition

Procent



Anm.: Beräkningarna avser den vuxna befolkningen 20 år och äldre. Individuell utökad inkomst är summan av individuell disponibel inkomst och värdet av subventioner för individuella välfärdstjänster.
Källor: Statistiska centralbyrån (STAR) och egna beräkningar.